



جمهوری اسلامی ایران
وزارت آموزش و پرورش

بسمتعالی

شماره ۴۶۰/۴۵۳

تاریخ ۱۴۰۲/۱۲/۲۳

پیوست

"مهار تورم و رشد تولید"

رئیس‌ارزشیابی و تضمین کیفیت نظام آموزش و پرورش

کمیته مستندسازی
بخشنامه‌ها و دستورالعمل‌های اداری
اعضای شورای معاونان جهت استحضار
واحدهای مجری:
استان: مدیرکل
شهرستان، منطقه، ناحیه: ارسال شود
واحدهای آموزشی: ارسال شود
هماهنگ‌کننده در استان کمیته مستندسازی
کد: ۱۵/۴۶۰/۰۲/۱/۹

مدیرکل محترم آموزش و پرورش استان ...

باسلام و احترام

به استناد بند ۱ ماده ۳ اساسنامه سازمان ملی پرورش استعدادهای درخشان، مصوب جلسه ۸۱۳ تاریخ ۱۳۹۷/۰۷/۱۷ شورای عالی انقلاب فرهنگی و بند ۲ ماده ۴ کلیات نظام تربیت استعدادهای برتر در آموزش و پرورش (مصوب جلسه شماره ۹۳۲ شورای عالی آموزش و پرورش در تاریخ ۱۳۹۵/۰۳/۱۷) و مفاد اساسنامه مدارس نمونه دولتی مصوب جلسه ۸۴۷ شورای عالی آموزش و پرورش تاریخ ۱۳۹۰/۰۶/۰۱، به پیوست، **دستورالعمل آزمون‌های ورودی مدارس دوره اول و دوم استعدادهای درخشان و دوره دوم نمونه دولتی سال تحصیلی ۱۴۰۳-۱۴۰۴**، به منظور اجرا ارسال می‌شود.

مسئولیت اجرای دقیق و مطلوب این دستورالعمل در استان‌ها بر عهده مدیرکل آموزش و پرورش و در مورد دانش‌آموزان مدارس ایرانی خارج از کشور، بر عهده رئیس مرکز امور بین‌الملل و مدارس خارج از کشور می‌باشد. هرگونه اصلاح یا تغییر در مفاد این دستورالعمل، توسط این مرکز اطلاع‌رسانی می‌شود.

با احترام

محسن زارعی

رئیس مرکز

دستورالعمل آزمون‌های ورودی پایه هفتم مدارس سمپاد و پایه دهم مدارس نمونه دولتی و سمپاد

سال تحصیلی ۱۴۰۴-۱۴۰۳

به استناد بند ۱ ماده ۳ اساسنامه سازمان ملی پرورش استعداد‌های درخشان مصوب جلسه ۸۱۳ تاریخ ۱۳۹۷/۰۷/۱۷ شورای عالی انقلاب فرهنگی و در اجرای بند ۲ ماده ۴ کلیات نظام تربیت استعداد‌های برتر در آموزش و پرورش (مصوب جلسه شماره ۹۳۲ شورای عالی آموزش و پرورش در تاریخ ۱۳۹۵/۰۳/۱۷) و مفاد اساسنامه مدارس نمونه دولتی مصوب جلسه ۸۴۷ شورای عالی آموزش و پرورش مورخ ۱۳۹۰/۶/۱، دستورالعمل آزمون‌های ورودی مدارس دوره اول و دوم استعداد‌های درخشان و دوره دوم نمونه دولتی سال تحصیلی ۱۴۰۴-۱۴۰۳، به شرح زیر می‌باشد.

شایان ذکر است تمامی فرآیندها اعم از ثبت نام داوطلبان، صدور ارقام پیش از آزمون، چاپ، بسته‌بندی و ارسال دفترچه‌های سؤالات براساس حوزه‌بندی، تصحیح پاسخ‌برگ‌ها، اعلام نتایج و پاسخ‌گویی به درخواست‌های تجدید نظر، به صورت ستادی و متمرکز، با هماهنگی و نظارت و تأیید دوایر ذی‌ربط انجام می‌شود.

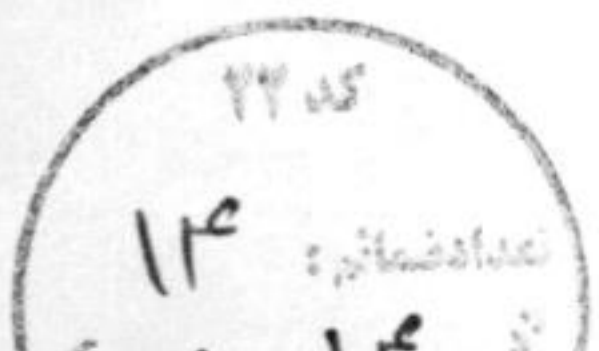
۱) تشکیل ستاد آزمون استان با ترکیب متناظر ستاد عالی آزمون و عضویت دوایر تخصصی مرتبط، به شرح زیر:

۱-۱) ترکیب اعضا:

- مدیرکل آموزش و پرورش استان (رئیس ستاد)
- معاون آموزش متوسطه (نایب رئیس)
- معاون پژوهش، برنامه‌ریزی و توسعه منابع (مسئول کارگروه پشتیبانی)
- معاون آموزش ابتدائی
- رئیس اداره سنجش (دبیر)
- رئیس اداره استعداد‌های درخشان
- رئیس اداره ارزیابی عملکرد و پاسخ‌گویی به شکایات (مسئول کارگروه نظارت)
- رئیس اداره حراست (مسئول کارگروه حفاظت آزمون)
- رئیس اداره روابط عمومی (مسئول کارگروه اطلاع رسانی و روابط عمومی)
- رئیس اداره فناوری اطلاعات (مسئول کارگروه فناوری)
- رئیس اداره آموزش دوره دوم ابتدایی
- رؤسای ادارات آموزش دوره‌های اول و دوم متوسطه نظری و فنی و حرفه‌ای و کاردانش
- کارشناس مسئول / کارشناس مدارس نمونه دولتی

۲-۱) وظایف ستاد

ستاد استانی در راستای اجرای بندهای زیر، تدابیر لازم را پیش‌بینی، برنامه‌ریزی و اجرا می‌نماید:



در صورت وجود هرگونه پرسش و ابهام با شماره **۹۰۹۹۰۷۵۳۰۷** تماس بگیرید.

 irantahsil.org

تماس از طریق تلفن ثابت



الف) اقدامات پیش از آزمون

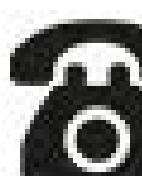
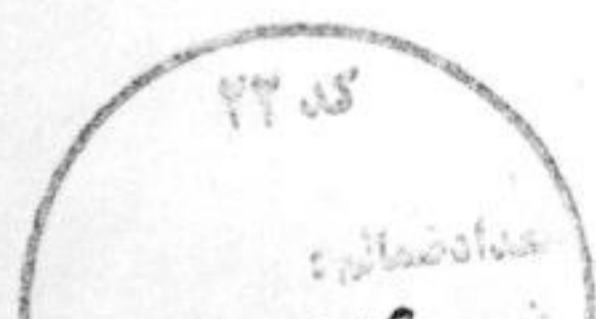
- ۱- اطلاع رسانی، توجیه داوطلبان و پاسخ گویی به سؤالات آنان.
- ۲- دریافت فایل اطلاعات ثبت نام شدگان از سامانه، به منظور حوزه بندی و اعلام دقیق آمار هر حوزه به مرکز ارزشیابی و تضمین کیفیت نظام آموزش و پرورش.
- ۳- تعیین حوزه و عوامل اجرایی مطابق ضوابط مشروح در شیوه نامه برگزاری آزمون ها و جدول پیوست.
- ۴- صدور ابلاغ عوامل اجرایی آزمون ها توسط رئیس ستاد آزمون استان.
- ۵- تشکیل مخزن استانی و منطقه ای.
- ۶- دریافت اقلام غیر محرمانه نظیر: پاسخ برگ های شخصی سازی شده، شماره صندلی، نمون برگ صورت جلسات، فهرست مشخصات حوزه های امتحانی و شماره صندلی داوطلبان اقلیت های دینی رسمی کشور «مسیحیان، کلیمیان و زرتشتیان» در آزمون ورودی پایه دهم و بسته های پلمب شده حاوی دفترچه سؤالات پایه های هفتم و دهم به صورت محرمانه از طریق نمایندگان معرفی شده اداره کل آموزش و پرورش استان از مرکز ارزشیابی و تضمین کیفیت نظام آموزش و پرورش.
- توجه: بسته های حاوی سؤالات پایه های هفتم و دهم تا سطح حوزه های اجرا، پلمب شده باقی خواهد ماند.
- ۷- رسیدگی، پاسخ گویی و رفع اشکالات موردی مربوط به کارت ورود به جلسه داوطلبان.

ب) اقدامات حین اجرای آزمون

- ۱- اقدامات این بخش مطابق «شیوه نامه اجرایی آزمون ها» و همچنین «نکات اجرایی ویژه آزمون» که به همراه اقلام غیر محرمانه در اختیار استان ها قرار خواهد گرفت، انجام می شود.
- ۲- حسن اجرای آزمون در حوزه های اجرا، مطابق با راهنما و شیوه نامه ابلاغی، بر عهده رئیس حوزه اجرا است.
- توجه: تمامی اقدامات مراقبتی و پیشگیرانه به منظور رعایت پروتکل های بهداشتی، پیشگیری از ازدحام هنگام ورود و خروج، جلوگیری از تجمع والدین در مقابل حوزه های اجرایی و... مورد تأکید است.

ج) اقدامات پس از آزمون

- ۱- جمع آوری تمامی دفترچه سؤالات پایه های هفتم و دهم و کارت ورود به جلسه امضا شده داوطلبان و نگهداری در اداره کل آموزش و پرورش استان، مطابق ضوابط و مقررات.
- ۲- تصویربرداری (اسکن) پاسخ برگ ها با فرمت jpg و کیفیت ۱۰۰ dpi به صورت رنگی (در سه نسخه) و ارسال دو نسخه از آن در قالب لوح فشرده DVD به همراه اصل پاسخ برگ ها، بر اساس زمان بندی اعلام شده توسط مرکز ارزشیابی و تضمین کیفیت نظام آموزش و پرورش به مرکز تصحیح، با هماهنگی سازمان ملی پرورش استعداد های درخشان.
- ۱-۲ بعد از برگزاری آزمون و مطابق جدول زمان بندی، نمایندگان ادارات سنجش و حراست اداره کل آموزش و پرورش استان موظفند اصل پاسخ برگ ها، صورت جلسات مربوط و دو نسخه از فایل تصویر پاسخ برگ ها را به مرکز تصحیح که محل آن توسط مرکز ارزشیابی و تضمین کیفیت نظام آموزش و پرورش اعلام می شود، تحویل دهند. نسخه سوم تصاویر پاسخ برگ ها توسط حراست اداره کل استان (کارگروه حفاظت آزمون) نگهداری می شود.
- ۳- رسیدگی و پاسخ گویی به سؤالات احتمالی مرتبط با حوزه های اجرا و فرایند برگزاری آزمون.



۲) مهلت ثبت نام، زمان توزیع کارت و تاریخ برگزاری آزمون

۲-۱ دفترچه راهنمای ثبت نام و شرکت در آزمون ورودی، از طریق سامانه ثبت نام به نشانی my.medu.ir در اختیار داوطلبان (داخل و خارج از کشور) قرار می گیرد. مشخصات و ظرفیت پذیرش مدارس سمپاد و نمونه دولتی سراسر کشور، هنگام ثبت نام قابل مشاهده خواهد بود.

۲-۲ ثبت نام داوطلبان آزمون ورودی پایه هفتم و آزمون ورودی پایه دهم مدارس سمپاد و نمونه دولتی از روز شنبه تاریخ ۱۴۰۳/۰۱/۱۸ تا روز سه شنبه تاریخ ۱۴۰۳/۰۱/۲۸ از طریق سامانه ثبت نام به نشانی my.medu.ir انجام می شود.

توجه ۱: ثبت نام به صورت الکترونیکی و توسط داوطلبان انجام می شود و مدارس محل تحصیل دانش آموزان، مسئولیتی در این خصوص ندارند.

توجه ۲: دانش آموزان اتباع خارجی از کد اتباع استفاده نمایند.

۲-۳ کارت ورود به جلسه آزمون (شامل: نام، نام خانوادگی، عکس داوطلب و سایر اطلاعات مورد نیاز مدارس سمپاد و نمونه دولتی انتخاب شده به ترتیب اولویت و نشانی دقیق حوزه آزمون)، پنج روز قبل از تاریخ برگزاری آزمون، از طریق سامانه ثبت نام به نشانی my.medu.ir در اختیار داوطلبان قرار می گیرد.

توجه: شرکت داوطلبان در جلسه آزمون، بدون ارائه کارت ورود به جلسه، ممنوع است.

۲-۴ آزمون ورودی پایه هفتم، رأس ساعت ۸ صبح روز پنجشنبه تاریخ ۱۴۰۳/۰۳/۳۱ و آزمون پایه دهم مدارس سمپاد و نمونه دولتی، رأس ساعت ۸ صبح روز جمعه تاریخ ۱۴۰۳/۰۴/۰۱ شروع می شود.

۳) مراحل ثبت نام داوطلبان

۱- تکمیل نمون برگ الکترونیکی تقاضانامه ثبت نام: داوطلبان باید پس از ورود به سامانه ثبت نام، به نشانی my.medu.ir نسبت به تکمیل تقاضانامه ثبت نام اقدام نمایند.

توجه: داوطلبان در انتخاب اولویت های مورد نظر، دقت کافی داشته باشند. بعد از تکمیل فرایند ثبت نام، امکان تغییر و جابه جایی اولویت های انتخابی وجود ندارد.

۲- بارگذاری فایل عکس داوطلب: عکس داوطلب از طریق سامانه مزبور نمایش داده می شود. چنانچه هرگونه مغایرتی مشاهده شود، داوطلب می بایست به مدرسه محل تحصیل خود، مراجعه و با هماهنگی مدیر مدرسه نسبت به اصلاح آن اقدام نماید.

۳- مبلغ ثبت نام در آزمون و نحوه واریز آن: مبلغ ثبت نام ۱,۰۰۰,۰۰۰ ریال (یکصد هزار تومان) است که صرفاً از طریق درگاه اینترنتی سامانه ثبت نام دریافت خواهد شد. داوطلبان باید برای پرداخت وجه ثبت نام از کارت های بانکی عضو شبکه شتاب استفاده نمایند.

توجه ۱: هر نوع پرداخت خارج از سامانه ثبت نام آزمون، فاقد اعتبار بوده و مبلغ واریزی قابل استرداد نخواهد بود.

توجه ۲: مبلغ ثبت نام ثابت بوده و به جز این مبلغ، دریافت هرگونه وجه با هر عنوانی ممنوع است.

۴- دریافت شماره پیگیری: ضروریست داوطلبان پس از طی مراحل ثبت نام، شماره پیگیری را که به منزله ثبت نام قطعی است، دریافت نموده و آن را برای استفاده های بعدی نزد خود نگهداری کنند.

۴) ضوابط و شرایط ثبت نام داوطلبان در آزمون های ورودی

۴-۱ ضوابط و شرایط عمومی ثبت نام داوطلبان

۱- داشتن تابعیت ایرانی:

توجه: ثبت نام اتباع غیر ایرانی، مطابق بخشنامه شماره ۲۱۲ / ۳۴۰ تاریخ ۱۴۰۲/۰۵/۰۲ مرکز امور بین الملل و مدارس خارج از کشور انجام می شود.

۲- با توجه به این که ثبت نام در آزمون ها به صورت الکترونیکی انجام می شود، مسئولیت احراز شرایط ثبت نام و صحت مندرجات در تقاضا نامه ثبت نام، تماماً بر عهده داوطلب است و در صورت مغایرت، قبولی داوطلب، لغو و از ثبت نام و ادامه تحصیل او در مدارس مزبور ممانعت خواهد شد.

۳- حوزه امتحانی داوطلبان آزمون های ورودی پایه های هفتم و دهم، بر اساس منطقه آموزشی محل تحصیل سال تحصیلی ۱۴۰۲-۱۴۰۳ آنان تعیین خواهد شد. امکان تغییر حوزه امتحانی صرفاً در زمان ثبت نام برای داوطلبان وجود دارد و قابل تغییر نخواهد بود.

۴- دانش آموزان عشایری به دلیل کوچ رو بودن، در هر منطقه ای که اداره کل آموزش و پرورش استان تعیین می کند، مجاز به ثبت نام می باشند.

۵- با توجه به این که حوزه آزمون در خارج از کشور تشکیل نخواهد شد، اطلاع رسانی و هماهنگی برای ثبت نام دانش آموزان مدارس ایرانی خارج از کشور، بر عهده مرکز امور بین الملل و مدارس خارج از کشور می باشد.

۴-۲ شرایط ثبت نام در آزمون ورودی پایه هفتم مدارس سمپاد

۱- اشتغال به تحصیل در پایه ششم ابتدایی در سال تحصیلی ۱۴۰۲-۱۴۰۳

۲- کسب مقیاس «خیلی خوب» در تمامی دروس نوبت دوم پایه پنجم ابتدایی در سال تحصیلی ۱۴۰۱-۱۴۰۲ و کسب مقیاس «خیلی خوب» در تمامی دروس در نوبت اول پایه ششم در سال تحصیلی ۱۴۰۲-۱۴۰۳
توجه ۱: « تربیت بدنی» و « شایستگی عمومی» جزو مواد درسی محسوب می شود.

توجه ۲: شرکت دانش آموز در آزمون ورودی پایه هفتم با داشتن حداکثر یک مقیاس «خوب» در مجموع ارزشیابی نوبت دوم پایه پنجم و نوبت اول پایه ششم، مجاز است.

۴-۳ شرایط شرکت در آزمون ورودی پایه دهم مدارس نمونه دولتی و تکمیل ظرفیت مدارس سمپاد

اشتغال به تحصیل در پایه نهم سال تحصیلی ۱۴۰۲-۱۴۰۳ یا اتمام پایه نهم و عدم ورود به پایه بالاتر با داشتن شرط سنی (مطابق ماده ۱۹ آئین نامه آموزشی دوره دوم متوسطه) متولدین قبل از ۱۳۸۵/۰۷/۰۱ مجاز به ثبت نام نمی باشند.

۴-۴ شرایط و ضوابط اختصاصی انتخاب پایه دهم مدارس سمپاد

۱- اشتغال به تحصیل در پایه نهم در سال تحصیلی ۱۴۰۲-۱۴۰۳

۲- پذیرش دانش آموز برای ورود به پایه دهم مدارس سمپاد، از طریق برگزاری آزمون ورودی متمرکز کشوری از بین دو گروه از دانش آموزان زیر انجام می شود:

الف) دانش آموزان پایه نهم غیر مدارس سمپاد که معدل کل خردادماه پایه هشتم (سال تحصیلی ۱۴۰۱-۱۴۰۲) و نوبت اول پایه نهم آنان (سال تحصیلی ۱۴۰۲-۱۴۰۳) حداقل ۱۹ باشد.

ب) دانش آموزان پایه نهم مدارس سمپاد که معدل کل خردادماه پایه هشتم (سال تحصیلی ۱۴۰۱-۱۴۰۲) یا نوبت اول پایه نهم آنان (سال تحصیلی ۱۴۰۲-۱۴۰۳) کمتر از ۱۸ باشد.

توجه: دانش آموزان پایه نهم مدارس سمپاد که معدل کل خردادماه پایه هشتم (سال تحصیلی ۱۴۰۱-۱۴۰۲) و نوبت اول پایه نهم (سال تحصیلی ۱۴۰۲-۱۴۰۳) آنان حداقل ۱۸ باشد، بدون نیاز به شرکت در آزمون ورودی پایه دهم، مجاز به ادامه تحصیل در مدارس دوره دوم سمپاد خواهند بود. پذیرش قطعی این قبیل دانش آموزان، منوط به احراز شرایط ماده ۱۶ آئین نامه مدارس سمپاد است.

۴-۵ شرایط و ضوابط اختصاصی انتخاب مدارس نمونه دولتی

۱- رقابت علمی در آزمون ورودی دبیرستان های نمونه دولتی در بین دانش آموزان **همان منطقه / ناحیه** خواهد بود.

توجه ۱: چنانچه برخی از مناطق آموزشی فاقد مدرسه نمونه دولتی باشند دانش آموزان این مناطق می توانند در نمون برگ تقاضای ثبت نام، حداکثر تا چهار اولویت مدرسه-رشته تحصیلی از مدارس نمونه دولتی سایر مناطق مشخص شده در سامانه ثبت نام را انتخاب نمایند.

توجه ۲: هر داوطلب می تواند در نمون برگ تقاضای ثبت نام، حداکثر تا چهار اولویت مدرسه - رشته تحصیلی از شاخه نظری (علوم تجربی، ریاضی فیزیک، ادبیات و علوم انسانی، علوم و معارف اسلامی) را انتخاب نماید.

توجه ۳: ستاد آزمون استان می تواند در موارد خاص نسبت به تعیین ضوابط و شرایط ثبت نام در محدوده جغرافیایی شهرستان / منطقه / ناحیه تصمیم گیری نماید.

۲- اسامی مدارس قابل انتخاب، عناوین رشته های تحصیلی و ظرفیت پذیرش مدارس نمونه دولتی، هنگام ثبت نام به رؤیت داوطلبان خواهد رسید.

۳- رقابت علمی برای ورود به هنرستان های فنی و حرفه ای نمونه دولتی در بین دانش آموزان شهر و شهرستان، بدون لحاظ نمودن منطقه یا ناحیه خواهد بود.

توجه: هر داوطلب می تواند در نمون برگ تقاضای ثبت نام، تا چهار اولویت هنرستان و رشته تحصیلی از شاخه فنی و حرفه ای را انتخاب نماید.

۵) محتوای آزمون های ورودی پایه هفتم مدارس سمپاد و پایه دهم مدارس سمپاد و نمونه دولتی

محتوای آزمون ورودی پایه هفتم مدارس سمپاد

۱-۵ سوالات «استعداد تحلیلی»، «هوش»، «سرعت و دقت» و «خلاقیت» به شیوه چهارگزینه ای، طراحی و فقط یکی از گزینه ها به عنوان پاسخ مناسب تر آن سؤال، در نظر گرفته می شود.

توجه ۱: به ازای هر پاسخ درست، ۳ نمره مثبت و به ازای هر پاسخ غلط، ۱ نمره منفی لحاظ می شود. برای سؤالات بدون پاسخ، نمره ای منظور نخواهد شد.

توجه ۲: چنانچه داوطلب در سؤالی بیش از یک گزینه را علامت زده باشد، ۱ نمره منفی منظور خواهد شد.

۲-۵ تعداد و ضرایب سؤالات آزمون و مدت زمان پاسخگویی، به شرح جدول زیر است:

سؤالات استعداد تحلیلی	تعداد سؤال	ضریب دفترچه	مدت پاسخ‌گویی (دقیقه)
دفترچه اول	۶۰	۳	۷۵
دفترچه دوم	۶۰	۱	۲۵

۶) مواد امتحانی، تعداد و ضریب سؤالات آزمون پایه دهم مدارس سمپاد و نمونه دولتی

۱-۶ محتوای آزمون مشتمل بر دو دسته سؤالات «استعداد تحصیلی» و «استعداد تحلیلی» است.

توجه ۱: معیار محاسبه نمره کل آزمون برای مدارس سمپاد از طریق وزن‌دهی به نمره کل استعداد تحلیلی و تحصیلی به نسبت ۵۰٪ و ۵۰٪ محاسبه و به صورت یک عدد بین ۳۳,۳۳۳- و ۱۰۰,۰۰۰ اعلام می‌شود.

توجه ۲: نمره کل آزمون برای مدارس نمونه دولتی از طریق وزن‌دهی به نمره کل استعداد تحلیلی ۱۸٪ استعداد تحصیلی ۵۱٪ و معدل کتبی ارزشیابی پایانی نوبت دوم پایه نهم، بدون اعمال نمرات تکوینی ۳۱٪ محاسبه و اعلام می‌شود.

توجه ۳: حد اکثر زمان ثبت نمرات پایه نهم در سامانه دانش‌آموزی مطابق آیین‌نامه ارزشیابی تحصیلی تربیتی دوره اول متوسطه ۱۶ تیرماه ۱۴۰۳ خواهد بود و نمراتی که تا این تاریخ ثبت شده باشند ملاک محاسبه معدل خواهد بود.

۲-۶ منابع، تعداد و ضرایب سؤالات آزمون و مدت زمان پاسخ‌گویی به آنها، به شرح جداول زیر است:

دفترچه اول: سؤالات استعداد تحصیلی

عناوین دروس	تعداد سؤال	ضریب هر سؤال	منابع طرح سؤال	مدت پاسخ‌گویی
ریاضی	۱۵	۳	سؤالات از محتوای کتاب‌های درسی پایه نهم سال تحصیلی ۱۴۰۲-۱۴۰۳ طراحی خواهد شد	۷۵ دقیقه
علوم تجربی	۱۵	۳		
فارسی	۱۵	۲		
مطالعات اجتماعی (تاریخ، جغرافیا، مدنی)	۱۰	۲		
قرآن و پیام‌های آسمان	۱۰	۲		
عربی	۱۰	۱		
جمع کل	۷۵			

دفترچه دوم: سؤالات استعداد تحلیلی

سؤالات استعداد تحلیلی	تعداد سؤال	مدت پاسخ‌گویی
دفترچه استعداد تحلیلی	۵۰	۵۰ دقیقه

توجه: منابع، تعداد سؤالات، ضرایب و مدت پاسخ‌گویی برای تمامی رشته‌ها یکسان می‌باشد.



در صورت وجود هرگونه پرسش و ابهام با شماره **۹۰۹۹۰۷۵۳۰۷** تماس بگیرید.



۳-۶ سؤالات استعداد تحلیلی به شیوه چهارگزینه‌ای (فقط با یک پاسخ درست) به منظور ارزیابی توانایی تحلیلی، ریشه‌یابی، طبقه‌بندی و سازمان‌دهی مطالب و مباحث گوناگون طراحی می‌شود. طراحی این سؤالات به طور عمده بر محتوای کتب درسی مبتنی نخواهد بود.

۴-۶ سؤالات استعداد تحصیلی، به شیوه چهارگزینه‌ای (فقط با یک پاسخ درست) از محتوای کتاب‌های دروس تعیین شده طراحی می‌شود.

۵-۶ سؤالات درس «قرآن و پیام‌های آسمان» از محتوای مشترک داوطلبان اهل تشیع و تسنن طراحی می‌شود، اما داوطلبان اقلیت‌های دینی رسمی کشور (مسیحیان، کلیمیان و زرتشتیان)، به سؤالات مشترک اقلیت‌های دینی (بر اساس محتوای کتاب تعلیمات ادیان الهی و اخلاق ویژه اقلیت‌های دینی با کد ۹۲۰ پایه نهم سال تحصیلی ۱۴۰۳-۱۴۰۲) پاسخ خواهند داد.

توجه ۱: به ازای هر پاسخ درست، ۳ نمره مثبت و به ازای هر پاسخ غلط، ۱ نمره منفی در نظر گرفته می‌شود. برای سؤالات بدون پاسخ، نمره‌ای منظور نخواهد شد.

توجه ۲: چنانچه داوطلب در سؤالی بیش از یک گزینه را علامت زده باشد، ۱ نمره منفی برای او منظور خواهد شد.

۷) ظرفیت، ضوابط و شرایط پذیرش دانش‌آموز

۱-۷ ظرفیت پذیرش مدارس دوره اول و تکمیل ظرفیت دوره دوم مدارس سمپاد در هر شهرستان با در نظر گرفتن مناطق تحت پوشش، بر اساس پیشنهاد اداره کل آموزش و پرورش استان و با تأیید سازمان ملی پرورش استعدادها درخشان، تعیین و در هنگام ثبت‌نام الکترونیکی از طریق سامانه به اطلاع داوطلبان می‌رسد.

توجه: در مواردی که تعداد داوطلبان شرکت‌کننده در آزمون یک رشته تحصیلی، در هر یک از دبیرستان‌های دوره دوم مدارس سمپاد، کمتر از حد نصاب مورد نیاز بوده یا نمرات آنان کمتر از حد قابل قبول باشد، به تشخیص سازمان ملی پرورش استعدادها درخشان، پیش از اعلام نتایج در خصوص حذف یا کاهش ظرفیت آن رشته تصمیم‌گیری خواهد شد. سازمان مجاز است با هماهنگی استان و با در نظر گرفتن سایر شرایط، اسامی قبول‌شدگان آن رشته تحصیلی در مدرسه مزبور را کمتر از ظرفیت اعلام‌شده، تعیین و حداکثر معادل ظرفیت کاسته‌شده از آن رشته به ظرفیت پذیرش رشته‌های دیگر اضافه نماید.

۲-۷ ظرفیت پذیرش مدارس نمونه دولتی دوره دوم متوسطه در هر شهرستان با در نظر گرفتن مناطق تحت پوشش، بر اساس پیشنهاد اداره کل آموزش و پرورش استان و با تأیید دفاتر آموزشی ذی‌ربط معاونت آموزش متوسطه، تعیین و در هنگام ثبت‌نام الکترونیکی از طریق سامانه ثبت‌نام، به اطلاع داوطلبان می‌رسد.

توجه: چنانچه تعداد داوطلبان شرکت‌کننده در هر یک از رشته‌های تحصیلی مدارس نمونه دولتی کمتر از حد نصاب باشد، اسامی قبول‌شدگان آن رشته/رشته‌های تحصیلی با تشخیص دفاتر آموزشی ذی‌ربط در معاونت آموزش متوسطه و هماهنگی اداره کل آموزش و پرورش استان، به ظرفیت سایر رشته‌های تحصیلی در همان مدرسه نمونه دولتی اضافه خواهد شد.

۳-۷ پذیرش دانش‌آموزان شرکت‌کننده در آزمون، برای ورود به مدارس دوره اول و دوم سمپاد، صرفاً در اولویت‌های انتخابی دانش‌آموز و بر اساس رتبه مبتنی بر نمره کل آزمون ورودی خواهد بود.

توجه: در پذیرش دانش آموز برای مدارس دوره‌های اول و دوم عشایری استان فارس (دختران و پسران)، بخشی از ظرفیت، بنا به تشخیص سازمان ملی پرورش استعدادهای درخشان، به تعدادی از دارندگان بالاترین نمره آزمون از بین دانش آموزان شاغل به تحصیل در پایه ششم و نهم مدارس منطقه آموزشی عشایری استان فارس اختصاص خواهد یافت. در ضمن، با درخواست انتقال دانش آموزان این مدارس به مدارس استعدادهای درخشان شهرستان شیراز تا پایان دوره دوم متوسطه، موافقت نخواهد شد.

۴-۷ با توجه به ضوابط خاص نقل و انتقال در مدارس استعدادهای درخشان، لازم است داوطلبان، مدارس سمپاد مورد نظرشان را با توجه به محل سکونت خود در سال تحصیلی ۱۴۰۳-۱۴۰۴ و متناسب با ناحیه/ منطقه آموزش و پرورش محل استقرار مدارس سمپاد انتخاب کنند. پس از اعلام نتیجه قبولی داوطلب در اولویت انتخابی مورد نظر، به هیچ وجه، امکان تغییر اولویت وجود ندارد.

توجه: در صورت عدم قبولی داوطلب در آزمون‌های ورودی پایه‌های هفتم و نهم مدارس سمپاد در اولویت‌های انتخابی، امکان بررسی نمره ایشان در سایر اولویت‌ها به دلیل عدم انتخاب، وجود ندارد.

۵-۷ در شهرستان‌هایی که دارای چند مدرسه دوره اول یا دوم استعدادهای درخشان هستند، داوطلبان می‌توانند حداکثر چهار مدرسه - رشته تحصیلی (هرچهارمدرسه - رشته تحصیلی در یک شهرستان واحد) در شاخه نظری (علوم تجربی، ریاضی فیزیک، علوم انسانی) و شاخه فنی (سمپاد مهارتی) را به ترتیب اولویت، انتخاب و در نمون برگ تقاضانامه خود ثبت نمایند.

توجه: در کلان شهرهایی نظیر تهران، مشهد مقدس و... که دارای چند ناحیه و منطقه هستند، توصیه می‌شود داوطلبان نسبت به انتخاب مدارس مورد نظر در نواحی و مناطق هم‌جوار محل سکونت خود، اقدام نمایند. همچنین، بعد از قبولی داوطلب در منطقه مورد تقاضا، انتقال به سایر مناطق در سال اول قبولی حتی در صورت دارا بودن امتیاز پذیرش در سایر مدارس، ممنوع است.

۶-۷ در مدارس نمونه دولتی، تعداد کلاس، ظرفیت پذیرش و عناوین رشته‌های تحصیلی با در نظر گرفتن مناطق تحت پوشش، همانند سال تحصیلی (۱۴۰۲-۱۴۰۳) است. در اجرای سیاست توسعه متوازن رشته‌های شاخه نظری، افزایش سهم رشته‌های ریاضی فیزیک و علوم و معارف اسلامی، مورد تأکید است.

توجه: هرگونه تغییر در تعداد کلاس، ظرفیت پذیرش و عناوین رشته‌های تحصیلی مدارس نمونه دولتی، منوط به کسب مجوز از دفاتر ذی‌ربط معاونت آموزش متوسطه (حداکثر تا تاریخ ۱۴۰۲/۱۲/۲۸) است.

۷-۷ پذیرش نهایی دانش آموز در مدارس دوره دوم سمپاد و نمونه دولتی برای رشته‌های تحصیلی منوط به احراز شرایط انتخاب رشته، مطابق آیین‌نامه هدایت تحصیلی در خردادماه است. در صورت عدم احراز شرایط ثبت‌نام در رشته تحصیلی مورد تقاضای دانش آموز مطابق ضوابط هدایت تحصیلی، قبولی داوطلب در رشته مزبور، لغو و بی‌اثر خواهد شد. **توجه:** تغییر رشته پذیرفته شدگان در مدارس دوره دوم سمپاد و ثبت‌نام ایشان در رشته‌ای غیر از رشته پذیرفته شده در آزمون ورودی، مطابق تبصره ۲ ماده ۱۱ آیین‌نامه مدارس سمپاد در سال اول پذیرش، ممنوع است و در سال بعد، علاوه بر کسب امتیاز قبولی رشته - مدرسه مورد نظر در آزمون ورودی، دارا بودن شرایط و ضوابط تغییر رشته تحصیلی و وجود ظرفیت، الزامی است.

۷-۸ ده درصد از پذیرش دبیرستان‌های دوره دوم متوسطه و هنرستان‌های فنی و حرفه‌ای نمونه دولتی، در صورت وجود داوطلب، به دانش‌آموزان شاهد تعلق دارد. دانش‌آموزان با شرایط زیر، به ترتیب اولویت می‌توانند از این سهمیه استفاده کنند:

الف) اولویت اول ← فرزندان شاهد؛

ب) اولویت دوم ← فرزندان جانباز ۵۰ درصد به بالا و آزادگان با بیش از ۳ سال سابقه اسارت؛

ج) اولویت سوم ← فرزندان جانباز ۲۵ درصد تا ۴۹ درصد و آزادگان با بیش از ۶ ماه سابقه اسارت؛

د) اولویت چهارم ← فرزندان جانباز زیر ۲۵ درصد و آزادگان با کمتر از ۶ ماه سابقه اسارت.

توجه ۱: متقاضی سهمیه شاهد در مدارس نمونه دولتی می‌بایست اولویت خود را در نمون برگ ثبت‌نام مشخص نماید.
توجه ۲: دانش‌آموزان سهمیه شاهد با توجه به اولویت‌های فوق و به شرط کسب حداقل هفتاد درصد امتیاز کل آخرین فرد پذیرفته شده در مدرسه و رشته مورد تقاضای خود پذیرش می‌شوند.

توجه ۳: در صورت عدم احراز سهمیه شاهد در رشته تحصیلی مورد تقاضای دانش‌آموز، قبولی داوطلب مطابق ضوابط، لغو و بی‌اثر خواهد بود.

توجه ۴: دانش‌آموزانی که بدون احتساب سهمیه شاهد، در آزمون ورودی پذیرفته می‌شوند، جزو ظرفیت پذیرش سهمیه شاهد منظور نمی‌شوند.

۷-۹ طبق مفاد اساسنامه مدارس نمونه دولتی، مصوبه هشتصد و چهل و هفتمین جلسه شورای عالی آموزش و پرورش تاریخ ۱۳۹۰/۰۶/۰۱ و همچنین ماده ۱۲ دستورالعمل اجرایی مدارس نمونه دولتی به شماره ۲۲۷۱۹۵ تاریخ ۱۳۹۰/۱۰/۱۰، نسبت به اعمال سهمیه روستایی اقدام می‌شود.

توجه ۱: داوطلبانی که حداقل دو سال تحصیلی دوره اول متوسطه را در مدارس روستایی گذرانده باشند از سهمیه روستایی برخوردار می‌شوند.

توجه ۲: ملاک تعیین سهمیه روستایی داوطلبان، محل استقرار دبیرستان دوره اول متوسطه آنها است.

۷-۱۰ پذیرش در هنرستان‌های فنی و حرفه‌ای نمونه دولتی براساس موافقت‌نامه تنظیم‌شده با دفتر آموزش‌های فنی، حرفه‌ای و کاردانش وزارت آموزش و پرورش، با توجه به ظرفیت کلاس‌ها و رشته‌های دارای مجوز، صورت می‌گیرد.

۷-۱۱ اداره کل آموزش و پرورش استان در صورت عدم تکمیل ظرفیت هنرستان‌های فنی و حرفه‌ای نمونه دولتی می‌تواند، از بین داوطلبان متقاضی ادامه تحصیل در این هنرستان‌ها که در آزمون نمونه دولتی اعم از دبیرستان یا هنرستان شرکت نموده‌اند، بر اساس نمره فضلی، ثبت‌نام و نسبت به تکمیل ظرفیت اقدام نماید.

۷-۱۲ مدیران هنرستان‌ها می‌توانند طبق ظرفیت هر رشته، اولویت‌های تعیین‌شده در نمون برگ هدایت تحصیلی پذیرفته شدگان و همچنین علاقمندی داوطلبان، نسبت به ثبت‌نام آنان در هر رشته اقدام نمایند.

۷-۱۳ مدیران هنرستان‌ها با همکاری شورای مدرسه قبل از ثبت‌نام پذیرفته‌شدگان، برنامه درسی هر رشته را برای اولیاء و دانش‌آموزان تشریح نمایند.

۸) ضوابط و نحوه نقل و انتقال دانش آموز

۸-۱ انتقال و جابجایی دانش آموزان در مدارس نمونه دولتی و سمپاد (سطح شهرستان/منطقه/ناحیه) در سال اول پذیرش، ممنوع است. لذا ضروری است داوطلبان ضمن دقت کافی به این موضوع، نسبت به انتخاب مدارس مورد نظر اقدام نمایند.

۸-۲ انتقال از مدرسه سمپاد یا نمونه دولتی از یک شهرستان/منطقه/ناحیه به مدرسه سمپاد یا نمونه دولتی در شهرستان/منطقه/ناحیه دیگر در صورت دارا بودن امتیاز پذیرش مدرسه مقصد و وجود ظرفیت خالی در آن مدرسه، در داخل استان، با موافقت اداره کل آموزش و پرورش استان و در خارج از استان، با کسب موافقت اداره کل آموزش و پرورش استان‌های مبدأ و مقصد، حداکثر تا یک ماه قبل از شروع امتحانات پایانی نوبت دوم، مجاز است.

توجه: انتقال بیش از یک بار در طول سال تحصیلی (بین دو شهرستان یا استان دیگر) در سال اول پذیرش در مدارس سمپاد امکان پذیر نبوده و در صورت ضرورت فقط با صدور مجوز سمپاد است.

۸-۳ جابجایی دانش آموزان پذیرفته شده مدارس نمونه دولتی در موارد خاص و در صورت وجود ظرفیت خالی و بالاتر یا برابر بودن نمره کل آزمون وی از نمره آخرین فرد پذیرفته شده در رشته و مدرسه مقصد، برعهده مدیرکل آموزش و پرورش استان است.

توجه: در صورت انتقال داوطلب پذیرفته شده، ضروری است نامه اعلام موافقت ادارات کل آموزش و پرورش استان‌های مبدأ و مقصد دانش آموزان انتقال یافته، در انتهای دفتر آمار مدرسه مقصد (سمپاد یا نمونه دولتی)، صحافی و پلمب شود.

۸-۴ مطابق ماده ۱۱ آئین نامه مدارس سمپاد، انتقال دانش آموزان پذیرفته شده دوره‌های اول و دوم متوسطه در سال تحصیلی ۱۴۰۳-۱۴۰۴ در سنوات و پایه‌های بالاتر (تا پایان دوره‌های اول و دوم متوسطه) از یک مدرسه سمپاد به سایر مدارس سمپاد نیز تنها در صورت احراز شرایط ماده ۱۶ آئین نامه مزبور، دارا بودن حداقل نمره آزمون ورودی رشته-مدرسه مقصد (در دوره دوم متوسطه، با توجه به رشته تحصیلی مربوط) و وجود ظرفیت خالی در مدرسه مقصد، در داخل استان با موافقت اداره کل آموزش و پرورش استان و از یک استان به استان دیگر با موافقت اداره کل آموزش و پرورش مقصد، مجاز خواهد بود.

۸-۵ چنانچه دانش آموز متقاضی انتقال، حداقل امتیاز پذیرش مدرسه/مدارس مقصد را کسب نکرده باشد در صورت ضرورت جابجایی می تواند از تسهیلات مربوط به تبصره ماده ۴۸ آئین نامه اجرایی مدارس با شماره ۱۲۰/۱۱۹۱۱۰ تاریخ ۱۴۰۰/۰۶/۰۱، استفاده نماید. پس از بررسی درخواست و تأیید توسط سازمان، با هماهنگی اداره استعدادهای درخشان استان‌های مبدأ و مقصد، دانش آموز می تواند به صورت موقت و با ارائه گواهی اشتغال به تحصیل از محل قبلی (مدرسه مبدأ) در کلاس‌های درس یکی از مدارس سمپاد شهر مقصد به صورت مهمان شرکت نماید.

توجه ۱: برابر قوانین و مصوبات شورای عالی آموزش و پرورش، صدور هرگونه مدرک تحصیلی کماکان به عهده مدرسه مبدأ است.

توجه ۲: مهمان شدن بین مدارس درون یک شهر و نیز استفاده از امتیاز مهمان، تغییر رشته و انتقال به صورت هم‌زمان و در طول یک سال تحصیلی در دوره‌های تحصیلی اول و دوم متوسطه، ممنوع است.

توجه ۳: استفاده از تسهیلات مهمان برای دانش آموزانی که شرط لازم برای انتقال را دارا هستند، ممنوع است. دانش آموزان پایه دوازدهم مشمول تبصره ماده ۵۷ آیین نامه اجرایی مدارس، از این بند مستثنی هستند.

۹) ضوابط تصحیح پاسخ برگ ها، اعلام نتیجه و ثبت نام قبول شدگان

۹-۱ دفترچه سؤالات در اولین فرصت پس از برگزاری آزمون، راهنمای تصحیح طراحان آزمون حدود یک هفته کاری پس از برگزاری و کلید نهایی پس از تأیید کمیته فنی، در سامانه my.medu.ir و پایگاه اطلاع رسانی مرکز ارزشیابی و تضمین کیفیت نظام آموزش و پرورش منتشر می شود.

۹-۲ سیاست گذاری و اخذ تصمیم مقتضی در خصوص موارد فنی مربوط به تصحیح و اعلام نتایج (از قبیل حذف سؤال بنا بر ملاحظات فنی و کارشناسی، اعمال تغییرات احتمالی در کلید طراحان در صورت ضرورت و موارد مشابه)، بر عهده کمیته فنی تعیین شده از سوی سازمان ملی پرورش استعداد های درخشان است.

۹-۳ چنانچه بنا بر ملاحظات فنی و کارشناسی و تأیید کمیته فنی آزمون، سؤال یا سؤالاتی در کلید آزمون حذف شود، محاسبه نمره آزمون ها برای تمامی داوطلبان (اعم از آن که پاسخ در ست یا نادر ست به آن سؤال داده باشند یا اصلاً پاسخ نداده باشند) بدون در نظر گرفتن نمره آن سؤال یا سؤالات، به صورت یکسان انجام خواهد شد.

توجه ۱: حذف احتمالی سؤال یا سؤالاتی از آزمون ورودی پایه هفتم مدارس سمپاد، تأثیری در سهم هر یک از دو دفترچه در محاسبه امتیاز کل نخواهد داشت.

توجه ۲: حذف احتمالی سؤال یا سؤالاتی از آزمون ورودی پایه دهم، تأثیری در سهم هر یک از آزمون های استعداد تحصیلی و استعداد تحلیلی در محاسبه نمره کل نخواهد داشت.

۹-۴ فهرست اسامی پذیرفته شدگان مدارس دوره های اول و دوم سمپاد و مدارس نمونه دولتی، بر اساس ظرفیت پذیرش تعیین شده برای هر مدرسه، بعد از تأیید سازمان ملی پرورش استعداد های درخشان و معاونت آموزش متوسطه، از طریق مرکز توسعه آموزش مجازی، فناوری و امنیت اطلاعات در سامانه my.medu.ir بار گذاری می شود.

توجه ۱: فهرست اسامی پذیرفته شدگان مدارس دوره اول و دوم سمپاد که به تأیید و مهر سازمان ملی پرورش استعداد های درخشان رسیده است، باید از طریق اداره کل آموزش و پرورش استان به این مدارس ارسال و در انتهای دفاتر آمار سال تحصیلی ۱۴۰۳-۱۴۰۴ درج، صحافی و پلمب شود.

توجه ۲: فهرست ذخیره برای مدارس دوره های اول و دوم سمپاد (در شاخه متوسطه نظری) اعلام نخواهد شد.

توجه ۳: سازمان ملی پرورش استعداد های درخشان در خصوص اعلام نتیجه و تکمیل ظرفیت پذیرش مدارس مجری سمپاد مهارتی، به صورت مجزا با در نظر گرفتن شرایط رشته، تعداد شرکت کنندگان و امتیازات مکتسبه تصمیم خواهد گرفت.

توجه ۴: قبولی بر اساس اولویت های انتخابی و نمره کل داوطلب و صرفاً در یک رشته محل احراز شده اعلام خواهد شد.

۹-۵ در صورت نیاز و با هماهنگی و تأیید دفاتر آموزشی ذی ربط در معاونت آموزش متوسطه، فهرست ذخیره برای مدارس دوره دوم متوسطه نمونه دولتی اعلام خواهد شد.

توجه: فهرست اسامی پذیرفته شدگان مدارس نمونه دولتی که به تأیید و مهر معاونت آموزش متوسطه رسیده است، باید از طریق اداره کل آموزش و پرورش استان به این مدارس، ارسال و در انتهای دفاتر آمار سال تحصیلی ۱۴۰۳-۱۴۰۴ درج، صحافی و پلمب شود.

۹-۶ برای تمامی شرکت کنندگان در آزمون مدارس بجز پذیرفته شدگان مدارس سمپاد، کارنامه عملکردی صادر می شود.

۹-۷ ستاد آزمون استان موظف است نسبت به دریافت، رسیدگی و پاسخگویی به اعتراضات در ارتباط با برگزاری آزمون در سطح استان اقدام نماید و چنانچه مراتب در سطح وزارت مطرح شود، کارگروه رسیدگی به اعتراضات، ذیل ستاد عالی آزمون به آن رسیدگی می کند. دریافت و پاسخگویی به درخواست های تجدید نظر در نتیجه آزمون، به صورت متمرکز و صرفاً از طریق سامانه مربوط و در مهلت مشخص شده امکان پذیر است و به مراجعات حضوری، ترتیب اثر داده نخواهد شد.

۱۰) ضوابط و نحوه پذیرش با استفاده از تسهیلات دانش آموزان همزاد (دوقلو یا چندقلو) در آزمون های ورودی مزاد بر ظرفیت

الف- شرایط استفاده از تسهیلات همزادی برای پذیرش دانش آموزان پایه هفتم و دهم مدارس سمپاد

- ۱- همزاد متقاضی استفاده از این تسهیلات، هشتاد درصد نمره قبولی مدرسه / رشته / پایه درخواستی را کسب کرده باشد.
- ۲- یکی از همزادان (همجنس، غیر همجنس) در مدرسه / رشته / پایه سمپاد پذیرفته شده باشد و نمره آزمون او، مساوی یا بیشتر از حداقل نمره قبولی مدرسه / رشته / پایه درخواستی توسط همزاد متقاضی تسهیلات همزادی باشد.
- ۳- پایه / رشته / مدرسه درخواستی در فهرست اولویت های انتخابی همزاد متقاضی تسهیلات وجود داشته باشد. استفاده از تسهیلات مزبور، منجر به پذیرش متقاضی در اولویت پایین تر از رشته / مدرسه ای که بدون تسهیلات در آن پذیرفته شده است، نمی شود.

توجه: انتقال دانش آموزان همزاد بین مدارس سمپاد، تابع ضوابط و مقررات خاص خود می باشد.

ب- شرایط استفاده از امتیاز همزادی برای پذیرش دانش آموزان پایه دهم مدارس نمونه دولتی

- ۱- همزاد متقاضی استفاده از این تسهیلات، در صورت شرکت در آزمون ورودی مدارس نمونه دولتی و پذیرش یکی از آنها، قل های دیگر به شرط کسب حداقل هشتاد درصد نمره کل آزمون آخرین فرد پذیرفته شده مدرسه در رشته مورد تقاضای خود، می توانند مزاد بر ظرفیت تعیین شده، ثبت نام نمایند.

توجه ۱: انتخاب رشته / مدرسه درخواستی در فهرست اولویت های انتخابی همزاد / همزادان متقاضی تسهیلات، ضروری است. استفاده از تسهیلات مزبور، منجر به پذیرش متقاضی در اولویت پایین تر از رشته / مدرسه ای که بدون تسهیلات در آن پذیرفته شده است، نمی شود.

- توجه ۲:** برای داوطلبان همزاد که در اولویت های انتخابی خود پذیرفته نشده اند، کسب حداقل هشتاد درصد امتیاز آزمون آخرین فرد پذیرفته شده در هر یک از اولویت های انتخابی (در رشته / مدرسه تحصیلی مورد تقاضا) ضروری است.
- ۲- تسهیلات همزادی در دبیرستان های نمونه دولتی برای قبول شدگان (اصلی و ذخیره) هنرستان های نمونه دولتی محسوب نخواهد شد.

۳- پیش از اعلام نتیجه آزمون، امتیاز دانش آموزان همزاد بررسی شده و در صورت دارا بودن حداقل امتیاز لازم، نام ایشان مازاد بر ظرفیت پیش‌بینی شده، در فهرست پذیرفته‌شدگان اعلام می‌شود.

۱۱) امور مالی آزمون

۱-۱۱ براساس مصوبه جلسه سوم هیأت امنای سازمان ملی پرورش استعدادهای درخشان در تاریخ ۱۳۹۹/۱۰/۲۷ و صورت‌جلسه کمیسیون دائمی هیأت امنای سازمان ملی استعدادهای درخشان تاریخ ۱۴۰۲/۰۶/۱۹ و ستاد عالی آزمون، مبلغ دریافتی برای ثبت نام دانش آموزان ۱,۰۰۰,۰۰۰ ریال (یکصد هزار تومان) است که از طریق درگاه پرداخت، به حساب درآمدهای اختصاصی سازمان، نزد بانک مرکزی واریز می‌شود.

۲-۱۱ هزینه آزمون‌ها شامل هزینه‌های متمرکز کشوری و هزینه‌های استانی، از محل منابع درآمد اجرایی آزمون قابل تأمین است. در ضمن، فرایند و نحوه پرداخت هزینه‌ها، متعاقباً به ادارات کل آموزش و پرورش استان‌ها ابلاغ خواهد شد.

۱۲) سایر موارد

۱-۱۲ لازم است دفترچه سؤالات و کارت ورود به جلسه امضا شده داوطلبان پس از پایان آزمون، جمع‌آوری و به همراه پاسخ‌برگ‌های داوطلبان به اداره کل آموزش و پرورش استان ارسال شود. دفترچه‌ها و کارت‌ها، حداقل یک سال پس از برگزاری آزمون در استان، نگهداری و برای امحاء آن مطابق ضوابط و مقررات اقدام شود.

۲-۱۲ در مراحل مختلف اجرای آزمون‌های ورودی؛ به خصوص در روز برگزاری، ناظرانی توسط کارگروه نظارت در ستاد آزمون به استان‌ها اعزام خواهند شد. لازم است مسئولان محترم استانی و منطقه‌ای با ایشان همکاری نمایند.

۳-۱۲ ضروری است گزارش عملکرد استان‌ها در خصوص اجرای آزمون‌های ورودی به همراه نظرات و پیشنهادهای کارشناسی برای ارتقای سطح کیفی آزمون‌ها در سال‌های آتی، حداکثر تا پایان شهریورماه ۱۴۰۳ به سازمان ملی پرورش استعدادهای درخشان، معاونت متوسطه و مرکز ارزشیابی و تضمین کیفیت نظام آموزش و پرورش ارسال شود.

۴-۱۲ بر اساس مصوبه جلسه ۸۹۰ تاریخ ۱۴۰۲/۰۸/۱۶ شورای عالی انقلاب فرهنگی، آزمون‌های شناسایی استعدادها در ابتدای دوره متوسطه اول برای پذیرش در یک دوره ۶ ساله است و پذیرش در ابتدای دوره متوسطه دوم صرفاً برای تکمیل ظرفیت از دانش آموزان سایر مدارس خواهد بود. (خاص مدارس سمپاد)

۵-۱۲ شکایات احتمالی مبنی بر وجود تخلفات و جرائم در فرآیند برگزاری آزمون، بر اساس قانون رسیدگی به تخلفات و جرائم در آزمون‌های سراسری مصوب ۱۳۸۴/۰۷/۰۶ و اصلاحات بعدی و آیین‌نامه اجرایی ماده ۱۳ قانون مزبور مصوب ۱۳۸۵/۰۵/۰۸ هیأت وزیران، مورد رسیدگی قرار خواهد گرفت.

۶-۱۲ کسب اطلاعات بیشتر در ارتباط با فرایند ثبت نام و اعلام نتایج با مراجعه به نشانی my.medu.ir امکان‌پذیر است. همچنین هرگونه اطلاعیه در زمینه این آزمون‌ها، از طریق درگاه الکترونیکی اطلاع‌رسانی مرکز روابط عمومی وزارت آموزش و پرورش به نشانی medu.gov.ir منتشر خواهد شد. ضروری است ادارات کل آموزش و پرورش استان‌ها شماره تماسی را برای پاسخ‌گویی به داوطلبان و خانواده‌های آنان اعلام نمایند.

در صورت وجود هرگونه پرسش و ابهام با شماره ۹۰۹۹۰۷۵۳۰۷ تماس بگیرید.

 irantahsil.org

تماس از طریق تلفن ثابت



ایران تمصیل

نگهبان حوزه	خدمتگذار حوزه		گوینده		سرپرست سالن و رابط		حفاظت آزمون		مراقب حوزه اجرا		منشی دانش‌آموزان با نیاز ویژه		مسئول مخزن و منشی حوزه		ریس حوزه		تعداد شرکت کننده در حوزه
	ساعت	نفر	ساعت	نفر	ساعت	نفر	ساعت	نفر	ساعت	نفر	ساعت	نفر	ساعت	نفر	ساعت	نفر	
	۴	۱	۴	۱	۰	۰	۰	۰	۵	۱	۵	۱	۴	۱	۵	۱	از ۱ تا ۵۰
	۴	۱	۴	۱	۰	۰	۰	۰	۵	۱	۵	۲	۴	۱	۶	۱	از ۵۱ تا ۷۵
	۴	۱	۴	۱	۰	۰	۰	۰	۶	۱	۵	۳	۴	۱	۷	۱	از ۷۶ تا ۱۰۰
	۴	۱	۴	۱	۰	۰	۰	۰	۶	۱	۵	۴	۴	۱	۸	۱	از ۱۰۱ تا ۱۲۵
	۴	۱	۴	۱	۰	۰	۰	۰	۶	۱	۵	۵	۴	۱	۹	۱	از ۱۲۶ تا ۱۵۰
	۴	۱	۴	۱	۴	۱	۵	۱	۶	۲	۶	۶	۴	۱	۱۰	۱	از ۱۵۱ تا ۱۷۵
	۴	۱	۴	۱	۴	۱	۵	۱	۶	۲	۶	۷	۴	۱	۱۰	۱	از ۱۷۶ تا ۲۰۰
	۴	۱	۴	۱	۴	۱	۵	۱	۷	۲	۶	۸	۴	۱	۱۰	۱	از ۲۰۱ تا ۲۲۵
	۴	۱	۴	۱	۴	۱	۵	۱	۷	۲	۶	۹	۴	۱	۱۱	۱	از ۲۲۶ تا ۲۵۰
	۴	۱	۴	۱	۴	۱	۵	۱	۷	۲	۶	۱۰	۴	۱	۱۱	۱	از ۲۵۱ تا ۲۷۵
	۴	۱	۴	۲	۴	۱	۵	۱	۷	۲	۶	۱۱	۴	۱	۱۱	۱	از ۲۷۶ تا ۳۰۰
	۴	۱	۴	۲	۴	۱	۵	۲	۷	۳	۶	۱۲	۴	۱	۱۲	۱	از ۳۰۱ تا ۳۳۰
	۴	۱	۴	۲	۴	۱	۵	۲	۷	۳	۶	۱۳	۴	۱	۱۲	۱	از ۳۳۱ تا ۳۶۰
	۴	۱	۴	۲	۵	۱	۵	۲	۷	۳	۶	۱۴	۴	۱	۱۳	۱	از ۳۶۱ تا ۳۹۰
	۴	۱	۴	۲	۵	۱	۵	۲	۷	۳	۶	۱۵	۴	۱	۱۳	۱	از ۳۹۱ تا ۴۲۰
	۴	۱	۴	۲	۵	۱	۵	۲	۷	۳	۶	۱۶	۴	۱	۱۳	۱	از ۴۲۱ تا ۴۵۰
	۴	۱	۴	۲	۵	۱	۵	۲	۷	۴	۶	۱۷	۴	۱	۱۴	۱	از ۴۵۱ تا ۴۸۰
	۴	۱	۴	۲	۵	۱	۵	۲	۷	۴	۶	۱۸	۴	۱	۱۴	۱	از ۴۸۱ تا ۵۱۰
	۴	۱	۴	۲	۵	۱	۵	۲	۷	۴	۶	۱۹	۴	۱	۱۵	۱	از ۵۱۱ تا ۵۴۰
	۴	۱	۴	۳	۵	۱	۵	۲	۷	۴	۶	۲۰	۴	۱	۱۵	۱	از ۵۴۱ تا ۵۷۰
	۴	۱	۴	۳	۵	۱	۵	۲	۷	۴	۶	۲۱	۴	۱	۱۵	۱	از ۵۷۱ تا ۶۰۰
	۴	۲	۴	۳	۵	۱	۵	۳	۷	۵	۶	۲۲	۴	۱	۱۶	۱	از ۶۰۱ تا ۶۳۰
	۴	۲	۴	۳	۵	۱	۵	۳	۷	۵	۶	۲۳	۴	۱	۱۷	۱	از ۶۳۱ تا ۶۶۰
	۴	۲	۴	۳	۵	۱	۵	۳	۷	۵	۶	۲۴	۴	۱	۱۷	۱	از ۶۶۱ تا ۶۹۰
	۴	۲	۴	۳	۵	۱	۵	۳	۷	۵	۶	۲۵	۴	۱	۱۸	۱	از ۶۹۱ تا ۷۲۰
	۴	۲	۴	۳	۵	۱	۵	۳	۷	۵	۶	۲۶	۴	۱	۱۸	۱	از ۷۲۱ تا ۷۵۰
	۴	۲	۴	۳	۵	۱	۵	۳	۷	۶	۶	۳۰	۴	۲	۲۰	۱	بالاتر از ۷۵۰
وظیفه تطبیق عکس با حفاظت آزمون است.												نرخ هر ساعت		نرخ ساعتی			
												ریال		هزینه پذیرایی دانش‌آموزان به ازای هر نفر			
												ریال		هزینه پذیرایی عوامل اجرایی به ازای هر نفر			

هر دانش‌آموز ۱ نفر

به ازای هر ۳۰ نفر دانش‌آموز ۱ نفر



الهام یاوری

رئیس سازمان ملی پرورش استعداد‌های درخشان

محسن زارعی

رئیس مرکز ارزشیابی و تضمین کیفیت نظام آموزش و پرورش

در صورت وجود هرگونه پرسش و ابهام با شماره ۹۰۹۹۰۷۵۳۰۷ تماس بگیرید.

irantahsil.org

تماس از طریق تلفن ثابت



ایران تمصیل