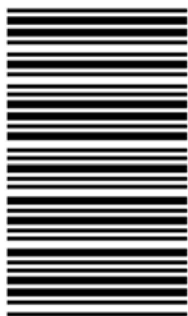


کد کنترل

224

A



224A



جمهوری اسلامی ایران
وزارت علوم، تحقیقات و فناوری
سازمان سنجش آموزش کشور

عصر جمعه
۱۴۰۲/۱۲/۰۴

«در زمینه مسائل علمی، باید دنبال قلّه بود.»
مقام معظم رهبری

آزمون ورودی دوره‌های کارشناسی ارشد ناپوسته داخل - سال ۱۴۰۳

هنرهای پژوهشی و صنایع دستی
(کد ۱۳۵۹ - (شناور))

مدت زمان پاسخگویی: ۱۳۰ دقیقه

تعداد سؤال: ۱۴۵

عنوان مواد امتحانی، تعداد و شماره سؤال‌ها

ردیف	مواد امتحانی	تعداد سؤال	از شماره	تا شماره
۱	زبان عمومی و تخصصی (انگلیسی)	۲۵	۱	۲۵
۲	فرهنگ، هنر و ادبیات ایران و جهان	۲۰	۲۶	۴۵
۳	نقد هنری و ادبی	۲۰	۴۶	۶۵
۴	اصول فلسفه و عرفان اسلامی	۲۰	۶۶	۸۵
۵	شناخت مواد و مصالح	۲۰	۸۶	۱۰۵
۶	هنرهای دستی و سیر تحول آن در ایران و جهان	۲۰	۱۰۶	۱۲۵
۷	مباحث موزه	۲۰	۱۲۶	۱۴۵

این آزمون، نمره منفی دارد.

استفاده از ماشین حساب مجاز نیست.

در صورت وجود هرگونه پرسش و ابهام با شماره ۹۰۹۹۰۷۵۳۰۷ تماس بگیرید.



irantahsil.org

تماس از طریق تلفن ثابت



* داوطلب گرامی، عدم درج مشخصات و امضا در مندرجات جدول زیر، به منزله عدم حضور شما در جلسه آزمون است.

اینجانب با شماره داوطلبی با آگاهی کامل، یکسان بودن شماره
صندلی خود با شماره داوطلبی مندرج در بالای کارت ورود به جلسه، بالای پاسخنامه و دفترچه سؤال‌ها، نوع و
کد کنترل درج‌شده بر روی دفترچه سؤال‌ها و پایین پاسخنامه‌ام را تأیید می‌نمایم.

امضا:

زبان عمومی و تخصصی (انگلیسی):

PART A: Vocabulary

Directions: Choose the word or phrase (1), (2), (3), or (4) that best completes each sentence. Then mark the answer on your answer sheet.

- 1- If you want to excel at what you love and take your skills to the next level, you need to make a to both yourself and your craft.
1) commitment 2) passion 3) statement 4) venture
- 2- It is usually difficult to clearly between fact and fiction in her books.
1) gloat 2) rely 3) raise 4) distinguish
- 3- Some people seem to lack a moral, but those who have one are capable of making the right choice when confronted with difficult decisions.
1) aspect 2) compass 3) dilemma 4) sensation
- 4- The factual error may be insignificant; but it is surprising in a book put out by a/an academic publisher.
1) complacent 2) incipient 3) prestigious 4) notorious
- 5- In a society conditioned for instant, most people want quick results.
1) marrow 2) gratification 3) spontaneity 4) consternation
- 6- One medically-qualified official was that a product could be so beneficial and yet not have its medical benefit matched by commensurate commercial opportunity.
1) incredulous 2) quintessential 3) appeased 4) exhilarated
- 7- Some aspects of zoological gardens always me, because animals are put there expressly for the entertainment of the public.
1) deliberate 2) surmise 3) patronize 4) appall

PART B: Cloze Test

Directions: Read the following passage and decide which choice (1), (2), (3), or (4) best fits each space. Then mark the correct choice on your answer sheet.

Online learning has been around for years, but it really took off during the COVID-19 pandemic. Many schools and universities (8) transition to online learning, and this trend is likely to continue in the future. There are many benefits to online learning, (9) accessibility and flexibility. Students

can learn at their own pace, and from anywhere in the world. Online learning (10) affordable than traditional in-person learning, making education more accessible to a wider range of students.

- 8- 1) forced to
3) were forced to
- 9- 1) including increased
3) and increase
- 10- 1) is also more
3) which is also more
- 2) have forced
4) forcing
- 2) they include increasing
4) they are increased
- 2) also to be more
4) is also so

PART C: Reading Comprehension

Directions: Read the following three passages and answer the questions by choosing the best choice (1), (2), (3), or (4). Then mark the correct choice on your answer sheet.

PASSAGE 1:

Manufacturing production in handicraft establishments is a definite and specific form of economic organization. [1] The census classification made in various countries varies, but it will be convenient to think of it as consisting of production in small, independent manufacturing establishments, employing up to five persons, and utilizing not more than twenty horsepower. [2] There is a master of the establishment with a staff of craftsmen and apprentices.

The very small unit of production and the strict handicraft form exist in both mature and underdeveloped economies. Germany, for example, has a considerable handicraft sector. Handicraft production is not, however, of the same order in all countries. [3] For example, Romanian handicrafts are much more primitive in craft and organization than Austrian handicrafts. The average real output in handicraft establishments was smaller in Rumania than in Austria before the war. But while handicrafts are a ubiquitous system of production, they are much more important relatively in underdeveloped regions than in advanced economic systems. [4] In fact, in the former, it is the handicraft establishment and not the factory, which typifies the structure of manufacturing.

- 11- **What does paragraph 1 mainly discuss?**
1) The origin of manufacturing production in a specific field
2) The characteristics of a certain form of economic organization
3) The importance of census in assessment of economic organizations
4) The advantages of handicraft establishment compared with its rivals
- 12- **The word “considerable” in paragraph 2 is closest in meaning to**
1) famous 2) organized 3) traditional 4) significant
- 13- **The word “they” in paragraph 2 refers to**
1) regions 2) systems
3) handicrafts 4) establishments

- 14- According to the passage, which of the following statements is true?
- 1) In underdeveloped regions, the handicraft establishment typifies the structure of manufacturing.
 - 2) The structure of manufacturing is the same in both underdeveloped regions and advanced economic systems.
 - 3) Each handicraft establishment employs up to a dozen people, and utilize not more than twenty horsepower.
 - 4) Handicrafts play a more significant role in advanced economic systems than in underdeveloped regions.
- 15- In which position marked by [1], [2], [3] or [4], can the following sentence best be inserted in the passage?
- The level of organization and the nature and degree of refinement of the product vary between countries and between poorer and richer regions of the same country.**
- 1) [1] 2) [2] 3) [3] 4) [4]

PASSAGE 2:

The world of glassblowers is a relatively closed society with its own history, language, customs and future. In America this world is increasingly around us, for in the past 15 years we have turned from the assembly line production of glasses with their precise uniformity towards the unique individuality of hand-blown vessels. Each piece is as much of an individual as the glassblower himself.

Understanding this world comes through an understanding of the glass-blowing process. First, a gather of glass is made by inserting the blowpipe into a tank of molten glass. This is a critical step, important to the finished vessel. In a tank furnace with an overhead propane heat source, after skimming off unmixed particles, glass gathered from the top will be cooler and not the quality of the preferable gather from the hotter, deeper center.

If it is a mixture of the two, the glass may have cords or uneven ridges in the surface resulting from the temperature variations within the substance. The gather or glob is rolled into shape against the smooth surface of a steel-topped table, the marver, or in a wooden-cupped block. At this point the glass which was melted from its basic components of sand, soda ash, lime and potash at about 2500 degrees F, and maintained at a blowing temperature of 2200 degrees F is about the consistency of honey.

- 16- According to paragraph 1, all of the following are true about the world of glassblowers EXCEPT that
- 1) it has its own trade union
 - 2) it has its own history
 - 3) it has its own language
 - 4) it has its own customs
- 17- The word “uneven” in paragraph 3 is closest in meaning to
- 1) not regular
 - 2) not distinct
 - 3) detailed
 - 4) continues
- 18- The passage mentions all of the following terms EXCEPT
- 1) potash
 - 2) shears
 - 3) propane
 - 4) marver
- 19- Why does the author mention honey in the last paragraph?
- 1) To add variety to an otherwise boring topic
 - 2) To mention a substance favorite among the glass-blowers
 - 3) To draw attention to the fact that glassblowing is an environment-friendly process
 - 4) To facilitate understanding of a concept mentioned in the same sentence by example

20- The passage provides sufficient information to answer which of the following questions?

I. Why was there a trend toward uniformity of assembly line production in the past 15 years?

II. What is a specific advantage of propane as a fuel for glassblowing?

III. What is the reason behind the fact that sometimes the glass may have cords?

1) Only I 2) Only II 3) Only III 4) I and III

PASSAGE 3:

The conservation and preservation of cultural heritage is one of the main concerns in Iran today. The oldest pottery made of clay which was found in Iran dates back to 8000 B.C. Glazing, however, was developed during the reign of the Cassites (1170-750 B.C.). Pottery is the most abundant tracer in all archaeological excavations. PIXE as a non-destructive technique has been extensively applied to this field. For archaeological purposes, major elements and trace contents are good enough to characterize the pottery material and to determine the clay and its sources.

The majority of the surface coating applied to ancient pottery fall into one of the two principal types. The first involves the application of a clay-based slip with or without the addition of mineral pigments. The second involves the information of a vitreous layer or glaze over the pottery surface. Glazes can be of high lead, lead-alkali, alkali and lime types. They can be transparent or opacified, typically with tin oxide; and they can be decorated using a range of colorants, including Cobalt blue, Copper turquoise, Iron oxide red, Manganese black and Copper/Silver luster.

It is well known that the iron content of clay, its firing condition (such as temperature, oxidation or reduction) have important effects on the body color of clay. The clays with lower content of iron and low firing temperature have lighter color. It is also reported that during the filing, the Ti present in clay as an impurity can be responsible for increasing the coloring effect of metallic oxides, especially iron oxide.

21- The word “abundant” in paragraph 1 is closest in meaning to

1) official 2) plentiful 3) optimized 4) inexpensive

22- The word “they” in paragraph 2 refers to

1) pigments 2) colorants 3) glazes 4) types

23- The passage mentions all of the following sets of terms EXCEPT

1) Silver luster, Barium and Copper 2) Iron oxide, Copper and Manganese
3) Cobalt, Iron oxide and Silver luster 4) Manganese, Iron oxide, and Cobalt

24- According to the passage, which of the following statements is true?

1) The body color of clay is influenced by the iron content of clay.
2) Surface coating applied to pottery nowadays is one of three types.
3) Glazing predates the oldest pottery made of clay discovered in Iran.
4) Major elements and trace contents can be used to increase the quality and texture of clay.

25- The passage provides sufficient information to answer which of the following questions?

I. The oldest pottery in Iran was discovered in which city?

II. How does Ti present in clay affect iron oxide?

III. Which of the colorants mentioned is more frequently used in Iran?

1) Only I 2) Only II 3) Only III 4) II and III

فرهنگ، هنر و ادبیات ایران و جهان:

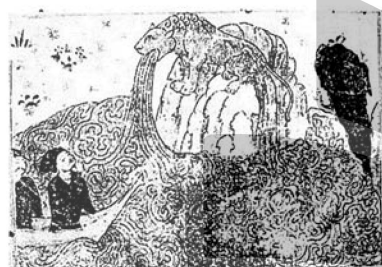
- ۲۶- نویسنده کتاب‌های «قانون‌الصور» و «مجمع‌الخواص» کیست؟
 (۱) رضا عباسی (۲) مظفرعلی (۳) سلطان محمد (۴) صادقی‌بیک افشار
- ۲۷- بالاق، به کدام یک از اجزای لباس زنان ترکمن اشاره دارد؟
 (۱) شلوار لیفهای (۲) روسری زمستانی (۳) ردای اصلی ابریشمی (۴) بالاپوش رسمی سوزن‌دوزی شده
- ۲۸- نویسنده و نقاش کتاب «مقامات حریری»، به ترتیب، چه کسانی هستند؟
 (۱) علاء‌الدین تبریزی - عبدالحی (۲) عبدالحسین صنیع همایون - غیاث‌الدین نقش‌بند (۳) ابومحمد حریری بصری - یحیی‌بن محمود الواسطی (۴) خواجه رشیدالدین فضل‌الله همدانی - کمال‌الدین بهزاد
- ۲۹- به عقیده کدام هنرمند، نقاشی یک هنر ماهیتاً عینی است و فقط می‌تواند شامل شبیه‌سازی از اشیای واقعی باشد؟
 (۱) رافائل (۲) گوستاو کوربه (۳) ونسان ونگوگ (۴) داوینچی
- ۳۰- تصویر روبه‌رو، گلیم کدام اقوام را نشان می‌دهد؟
 (۱) قشقایی (۲) بختیاری (۳) کردی (۴) بلوچی
- ۳۱- اصطلاح «چشمه آمدن»، در فرهنگ زورخانه، به کدام معناست؟
 (۱) سنگ گرفتن (۲) کباده کشیدن (۳) هنرنمایی با میل‌ها (۴) چرخ زدن و پا زدن
- ۳۲- کتیبه مدرسه جدید بزرگ در اصفهان، مربوط به سلطنت کدام پادشاه و به قلم چه کسی است؟
 (۱) شاه عباس اول - علی‌المولوی (۲) شاه عباس دوم - محمدرضا امامی (۳) شاه عباس دوم - علیرضا عباسی (۴) شاه عباس اول - محمد صالح اصفهانی
- ۳۳- کدام یک از گنبد‌های مسجد جامع اصفهان، به گنبد خاکی معروف است؟
 (۱) گنبد جنوبی (۲) گنبد بیت‌الشتاء (۳) گنبد نظام‌الملک (۴) گنبد تاج‌الملک
- ۳۴- شاعر ابیات زیر، چه کسی است؟
 «ابن دهان بستی دهانی باز شد
 طفل جان از شیر شیطان باز کن»
 (۱) حافظ (۲) مولانا (۳) عطار (۴) سعدی
- ۳۵- لوح پیروزی نارام‌سین، مربوط به هنر کدام قوم است؟
 (۱) ماد (۲) بابل (۳) آشوری (۴) اکد
- ۳۶- تندیس زیر، با عنوان «بالاتنه مرد»، مربوط به کدام تمدن کهن مشرق زمین است؟
 (۱) هند (۲) سومر (۳) چین (۴) ایلام



- ۳۷- مسجد عمروعاص در قاهره، مربوط به کدام دوره تاریخ هنر سرزمین‌های اسلامی است؟
 (۱) فاطمیان (۲) عباسیان (۳) امویان (۴) طولونیان
- ۳۸- کدام جنبش آوانگارد ایتالیایی، به ستایش دنیای مدرن، ماشین، سرعت و خشونت پرداخت و پیروان این جنبش، حرکت را جوهر زندگی امروزی می‌دانستند و بر نور و حرکت در آثارشان تأکید ورزیدند؟
 (۱) فوتوریسم (۲) کوبیسم (۳) امپرسیونیسم (۴) نئوامپرسیونیسم
- ۳۹- محراب مسجد میدان (میرعماد) کاشان، در کدام موزه نگهداری می‌شود؟
 (۱) متروپولیتن نیویورک (۲) هنر اسلامی برلین (۳) رضا عباسی (۴) ملی ایران
- ۴۰- تصویر زیر، متعلق به کدام کشور است؟
 (۱) ایران (۲) ترکیه (۳) مصر (۴) ترکستان



- ۴۱- در اساطیر ایرانی «جشن سده»، با کدام پادشاه پیشدادی پیوند خورده است؟
 (۱) هوشنگ (۲) تهمورث (۳) جمشید (۴) کیومرث



- ۴۲- تصویر روبه‌رو، متعلق به کدام کتاب و مکتب نگارگری است؟
 (۱) عجایب‌المخلوقات - جلایری (۲) منافع‌الحيوان - ایلخانی (۳) کلیله‌ودمنه - سلجوقی (۴) جامع‌التواریخ - تبریز

- ۴۳- کدام شخص، از سفال‌گران به‌نام دوره قاجار است؟
 (۱) ابوزید (۲) ابوطاهر کاشانی (۳) ابوالقاسم کاشانی (۴) استاد علی‌محمد اصفهانی

- ۴۴- کدام مورد در خصوص «زیگورات چغازنبیل»، درست نیست؟
 (۱) در پیرامون زیگورات، دیواری وجود داشته که دارای هفت دروازه بوده است.
 (۲) بزرگ‌ترین نمونه زیگورات عیلامی است که در مرکز شهر دوراونتاش واقع بود.
 (۳) چغازنبیل، فرمی مربع‌شکل دارد که هر ضلع آن ۱۰۵ متر است.
 (۴) ارتفاع زیگورات چغازنبیل، ۲۴ متر و در قالب ۶ طبقه است.
- ۴۵- کدام مورد، مهم‌ترین وظیفه آگنی (خدای آتش) در اندیشه ودایی است؟
 (۱) درخشش خورشید در آسمان (۲) وساطت میان خدایان و آدمیان (۳) حمایت از اقوام آریایی در برابر دشمنان (۴) منجی نهایی هندوان در برابر بلاها و مصائب

نقد هنری و ادبی:

- ۴۶- «ایکاروس» در فرهنگ اساطیر یونانی، مظهر چه چیزی است؟
 (۱) خودخواهی (۲) خودشیفتگی (۳) روشنایی و خورشید (۴) زیبایی، عشق و باروری

- ۴۷- کدام مورد، به نمایشنامه کم‌دی همراه با موسیقی اطلاق می‌شود؟
 (۱) معرکهٔ طبلی (۲) مضحکهٔ ضربی (۳) مخمصهٔ نظمی (۴) مسخرهٔ کتبی
- ۴۸- کدام شاعر و نگارگر ایرانی نسل دوم مکتب تبریز، از بنیانگذاران مکتب هند و ایرانی بود که با تخلص «جدایی» شعر می‌سرود؟
 (۱) آقا میرک (۲) میر مصور (۳) عبدالصمد (۴) میرسید علی
- ۴۹- کدام متفکر، تخیل را به تخیل اولیه و ثانویه تقسیم نمود؟
 (۱) درایدن (۲) هیوم (۳) کالریج (۴) هاچسن
- ۵۰- جیمز جویس در رمان «اولیس»، از چه زاویهٔ دیدی بهره گرفت؟
 (۱) جریان سیال ذهن (۲) دانای کل (۳) مونولی و دیالوگ (۴) اول شخص مفرد
- ۵۱- بنابر نظر ونتوری در کتاب «تاریخ نقد هنر»، کدام افراد مهم‌ترین نظریات هنری رنسانس را به نگارش درآوردند؟
 (۱) آلبرتی - رافائل (۲) آلبرتی - داوینچی (۳) داوینچی - میکال آنژ (۴) میکال آنژ - رافائل
- ۵۲- «حمام عمومی»، اثر جلیل ضیاپور، بر مبنای کدام سبک هنری شکل گرفته است؟
 (۱) فوویسم (۲) کوبیسم آبستره (۳) دادائیسم (۴) اکسپرسیونیسم
- ۵۳- کدام هنرمند را می‌توان آغازگر نگارگری نوین ایران قلمداد کرد؟
 (۱) حسین بهزاد (۲) محمود فرشچیان (۳) هادی تجویدی (۴) حسین حاج مصورالملکی
- ۵۴- کدام شخصیت را مؤسس مکتب تصویرگرایی در شعر می‌دانند؟
 (۱) مایاکوفسکی (۲) ازرا پاوند (۳) آپولینر (۴) تی.اس. الیوت
- ۵۵- حلقهٔ اتصال سورئالیسم اروپایی و آمریکایی، چه کسی بود؟
 (۱) آرشیل گورکی (۲) ماکس ارنست (۳) جوزف آلبرز (۴) سالوادور دالی
- ۵۶- نگارهٔ «مجلس کیومرث»، توسط کدام نگارگر خلق شده است؟
 (۱) مظفرعلی (۲) میرسید علی (۳) آقا میرک (۴) سلطان محمد
- ۵۷- «موقع گلشن»، به دستور چه کسی شکل گرفت؟
 (۱) اکبرشاه (۲) بابرشاه (۳) جهانگیرشاه (۴) شاه جهان
- ۵۸- فارابی در «موسیقی کبیر»، رأی کدام‌یک از حکیمان پیرامون موسیقی افلاک را نقد و رد می‌کند؟
 (۱) افلاطون (۲) فیثاغورث (۳) سقراط (۴) فلوطین
- ۵۹- کدام‌یک از اعضای مکتب پراگ، دیدگاه فرمالیست‌ها و ساختارگرایان مدرن را به یکدیگر مرتبط نمود؟
 (۱) ژرژ پوله (۲) ماکس وبر (۳) یورگن هابرماس (۴) رومن یاکوبسن
- ۶۰- به باور «سید قطب» در کتاب نقد ادبی، کدام دانشمند، پایه‌گذار نقد ادبی براساس نظریه علمی است؟
 (۱) عبدالقاهر جرجانی (۲) امام محمد غزالی (۳) ابن تیمیه (۴) جاحظ
- ۶۱- مراحل نقد و تحلیل آثار هنری در روش پانوفسکی، به ترتیب، کدام است؟
 (۱) تفسیر - توصیف - تحلیل (۲) توصیف - تحلیل - تفسیر (۳) توصیف - تفسیر - تحلیل (۴) تحلیل - توصیف - تفسیر

- ۶۲- بنیاد دیدگاه سمبولیست‌های فرانسه راجع به هنر، چگونه بود؟
 (۱) هنر و ادراک هنر، وسیله‌ای برای حصول تهذیب اخلاق است.
 (۲) هنر، شکلی از آموزش و تعلیم احساسات و عواطف است.
 (۳) هنر، غایتی در خویشتن است، ولی به قدر کافی خود را توجیه و تفسیر نمی‌کند.
 (۴) هنر، نه تنها غایتی در خویشتن است، بلکه به قدر کافی خود را نیز تفسیر و توجیه می‌کند.
- ۶۳- براساس دیدگاه «رنه ولک» در تاریخ نقد جدید، چه کسی برای اولین بار، میان خیال و تخیل تفاوت گذاشت؟
 (۱) کالریج (۲) شلینگ (۳) وردزورث (۴) درایدن
- ۶۴- کدام متفکر، هنر را به مثابه «فرم معنادار» می‌داند؟
 (۱) کلایو بل (۲) بندتو کروچه (۳) شوپنهاور (۴) ریچارد ولهایم
- ۶۵- ویژگی اصلی سبک کلوآزونیسم، کدام است؟
 (۱) نقش‌هایی مرکب از لکه‌ها، خط‌ها و شعاع‌های رنگین
 (۲) سطوح رنگی تخت و روشن که با خط‌های تیره احاطه می‌شوند.
 (۳) استفاده از کادرهای مستطیلی بلند به پیروی از باسمه‌های ژاپنی
 (۴) بهره‌گیری از تعامل نور و رنگ در یک فرم انتزاعی، به گونه‌ای که همتایی بصری برای موسیقی پدید آورد.

اصول فلسفه و عرفان اسلامی:

- ۶۶- جوهری که در جهات سه‌گانه طول، عرض و عمق، امتداد و کشش دارد، کدام است؟
 (۱) جسم (۲) ماده (۳) نفس (۴) عقل
- ۶۷- مطابق با دیدگاه مشائیون، کدام وجود، از عوارض نیست؟
 (۱) کم (۲) کیف (۳) اضافه (۴) صورت
- ۶۸- کدام فیلسوف برای اولین بار، تقدم و تأخر دهری را مطرح کرد؟
 (۱) ملاصدرا (۲) میرداماد (۳) بوعلی سینا (۴) شیخ اشراق
- ۶۹- از نظر فلسفه اسلامی، رابطه میان علت و معلول، چه نوع رابطه‌ای است؟
 (۱) محتمل (۲) اعتباری (۳) ضروری (۴) روان‌شناختی
- ۷۰- کدام روش، صرفاً بر تصفیه نفس براساس سلوک الی‌الله و قرب حق تا مرحله وصول به حقیقت تکیه دارد؟
 (۱) فلسفی (۲) عرفانی (۳) کلامی (۴) فقهی
- ۷۱- کدام مورد، معرف آثار ملاصدرا است؟
 (۱) اسفار اربعه - نجات - مبدأ و معاد - مشاعر
 (۲) اسفار اربعه - نجات - اشارات و تنبیهات - مشاعر
 (۳) اسفار اربعه - الشواهد الربوبیه - مبدأ و معاد - مشاعر
 (۴) اسفار اربعه - حکمت‌الاشراق - اشارات و تنبیهات - مشاعر
- ۷۲- در کدام فلسفه چهار جریان روش استدلالی، اشراقی، عرفانی و استدلالی - کلامی با یکدیگر جمع می‌شوند؟
 (۱) مشاء (۲) اشراق (۳) حکمت خسروانی (۴) حکمت متعالیه
- ۷۳- کدام فیلسوف، حرکت در جوهر را مطرح کرد؟
 (۱) ملاصدرا (۲) بوعلی سینا (۳) شیخ اشراق (۴) خواجه نصیرالدین طوسی

- ۷۴- قاعدهٔ الواحد را براساس کدام اصل می توان اثبات نمود؟
 (۱) امکان اشرف
 (۲) الشئ لم یجب لم یوجد
 (۳) سنخیت میان علت و معلول
 (۴) امتناع و اجتماع نقیضین
- ۷۵- کدام مورد درباره ملاک نیازمندی معلول به علت، درست است؟
 (۱) از نظر متکلمان و فلاسفه، امکان، شیء است.
 (۲) از نظر متکلمان و فلاسفه، حدوث، شیء است.
 (۳) از نظر متکلمان، امکان و از نظر فلاسفه، حدوث، شیء است.
 (۴) از نظر متکلمان، حدوث و از نظر فلاسفه، امکان، شیء است.
- ۷۶- اصل «ترجیح بدون مَرَجِّح، محال است»، در اثبات چه چیز استفاده می شود؟
 (۱) اصالت وجود (۲) قانون علیّت (۳) وحدت وجود (۴) قانون سنخیت
- ۷۷- فاعلیت واجب تعالی نزد اصحاب حکمت متعالیه، چه نوع فاعلیتی است؟
 (۱) بالتجلی (۲) بالرضا (۳) عنایی (۴) قصدی
- ۷۸- شیئیت و هویت یک چیز، منوط به کدام مورد است؟
 (۱) ماده (۲) صورت (۳) علت غایی (۴) علت فاعلی
- ۷۹- وجودی که تمام آثار موردانتظار از ماهیت در آن وجود بر ماهیت مترتب شود، چه نوع وجودی است؟
 (۱) ذهنی (۲) علمی (۳) خارجی (۴) عقلی
- ۸۰- وجوب واجب الوجود، چه نوع وجوبی است؟
 (۱) بالذات (۲) بالقیاس (۳) بالغیر (۴) لغیر
- ۸۱- بنیان گذار کلام اعتزال، چه کسی است؟
 (۱) جاحظ (۲) ابوالهذیل علاف (۳) ابراهیم بن سيار نظام (۴) واصل بن عطاء غزالی
- ۸۲- کتاب تهافت التهافت اثر چه کسی بوده و در جواب چه کسی یا چه کتابی نوشته شده است؟
 (۱) ابن رشد - ابوحامد محمد غزالی (۲) غزالی - آراء فارابی و ابن سینا (۳) ابن رشد - مقاصد الفلاسفه (۴) ابن سینا - مقاصد الفلاسفه
- ۸۳- تجلّی حضرت حق به صور جسمانیات که عالم شهادت است، کدام تجلّی است؟
 (۱) ذاتی (۲) افعالی (۳) آناری (۴) ذاتی
- ۸۴- از نظر ابن عربی، به ترتیب، در دین مسیحیت و دین اسلام قول بر چه چیز غلبه دارد؟
 (۱) تشبیه - تشبیه و تنزیه (۲) تشبیه و تنزیه - تشبیه (۳) تنزیه - تشبیه (۴) تشبیه - تنزیه
- ۸۵- دو رساله در باب عشق و سوانح، به ترتیب، تألیف چه کسانی است؟
 (۱) احمد غزالی - عین القضاة همدانی (۲) ابن سینا - عین القضاة همدانی (۳) ابوحامد محمد غزالی - احمد غزالی (۴) ابن سینا - احمد غزالی

شناخت مواد و مصالح:

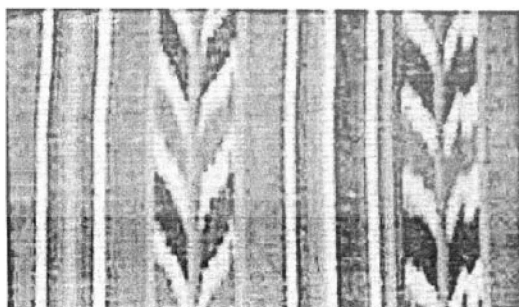
- ۸۶- در شیوه جُنده کاری فلز، استفاده از کدام قلم برای فرو بردن زمینه طرح، معمول است؟
 (۱) خوشه (۲) بادامی (۳) یک تو (۴) کف تخت

- ۸۷- مهم‌ترین مراکز تولید پارچه‌های حریر در عصر ساسانی و پارچه‌های طراز در سده‌های نخستین دوران اسلامی ایران، کدام شهرها بوده‌اند؟
 (۱) شوش و شوشتر (۲) همدان و درگزین (۳) اصفهان و کاشان (۴) ری و قزوین
- ۸۸- مغاری که برای خط‌اندازی یا دوربری طرح مورد استفاده است، را چه می‌نامند؟
 (۱) قاشقی (۲) شفره (۳) نیم‌باز (۴) کبریتی
- ۸۹- کدام مورد در خصوص شناسایی «الیاف پشمی»، درست است؟
 (۱) مقطع عرضی آن، فقط شامل دو لایه کیوتیکل و کورتکس است.
 (۲) لیف‌پشم با مشاهده میکروسکوپی، شبیه به مو و باریک‌تر از الیاف پنبه‌ای به نظر می‌رسند.
 (۳) لیف‌پشم استوانه‌ای، نامنظم، زبر، خشن و فلس‌مانند است و ساختمان چندسلولی دارد.
 (۴) لیف‌پشم از دو رشته پروتئین - فیبروئین تشکیل شده که به وسیله پروتئین دیگری به نام سربسین به هم چسبیده‌اند.
- ۹۰- طرز تهیه مرکب مطوس، به چه کسی منسوب است؟
 (۱) میرعلی هروی (۲) محمد سمسانی (۳) میرعلی تبریزی (۴) یاقوت مستعصمی
- ۹۱- کدام عنصر، عامل اصلی ایجاد رنگ صورتی در لعاب‌های زرد و قاجار است؟
 (۱) مس (۲) طلا (۳) آهن (۴) کروم
- ۹۲- تالووی طلایی در تزئینات زرین‌فام، از چه فلزاتی ناشی می‌شود؟
 (۱) نقره و مس (۲) طلا و مس (۳) مس و روی (۴) مس و قلع
- ۹۳- شیوه برداشتن، در کدام یک از هنرهای دستی معمول نیست؟
 (۱) حکاکی (۲) قلمزنی (۳) حجاری (۴) منبت کاری
- ۹۴- لایه نازک سبزرنگی که روی مجسمه‌های مفرغی و اشیای همانند آنها به سبب مجاورت طولانی با هوا یا قرار گرفتن در زیر خاک ایجاد می‌شود، از چه ماده‌ای تشکیل می‌شود؟
 (۱) کربنات مس (۲) کربنات سدیم (۳) سولفات مس (۴) سولفات سدیم
- ۹۵- در هنر میناسازی، برای از بین بردن چربی و ضایعات روی مس قبل از لعاب کاری، از چه ترکیبی استفاده می‌شود؟
 (۱) محلول آب و اسید نیتریک (۲) محلول آب و اسید سولفوریک
 (۳) محلول آب و اسید هیدروکلریدریک (۴) محلول آب و اسید کربنیک
- ۹۶- کدام ترکیب از گوگرد و جیوه، طلا را به خود می‌گیرد و در محل‌هایی که نیاز به طلاکاری بوده استفاده می‌شود تا ورقه طلا به آن بچسبد؟
 (۱) زنگار (۲) زرنیخ (۳) شنگرف (۴) صمغ عربی
- ۹۷- عمده‌ترین هنر مورد استفاده در ساخت آرسی‌های چوبی دوره قاجار با نقوش غیرهندسی، کدام هنر است؟
 (۱) گره‌چینی (۲) شبکه‌بری (۳) معرق کاری (۴) قواره‌بری
- ۹۸- شعر زیر، در وصف ساخت کدام یک از مواد در هنر کتاب‌آرایی است؟
 هم‌سنگ دوده زاجست هم‌سنگ هر دو مازو
 هم‌وزن هر سه صمغ است آنگاه زور مازو
 (۱) شنگرف (۲) سیاه‌قلم (۳) مرکب (۴) زنگار
- ۹۹- در نقاشی لاک، کدام ماده برای ایجاد رنگ نارنجی استفاده می‌شود؟
 (۱) سرنج (۲) شنگرف (۳) زرنیخ (۴) گل آخرا

- ۱۰۰- در کتاب «عرایس الجواهر»، کدام سفالینه، دوآتشه نامیده شده و تکنیک آن چیست؟
 (۱) گبری - زیرلعابی (۲) گلابه‌ای - رولعابی (۳) نقاشی - زیرلعابی (۴) زرین‌فام - رولعابی
- ۱۰۱- در رنگرزی سنتی، رنگ شیرشکری از کدام ماده رنگزا حاصل می‌شود؟
 (۱) پوست گردو (۲) اسپرک (۳) روناس (۴) هلیله
- ۱۰۲- در هنر مليله‌سازی، برای شستشوی نهایی و رفع رنگ کدر حاصل از حرارت، از کدام اسید استفاده می‌شود؟
 (۱) سیتریک (۲) استیک (۳) اگزالیک (۴) نیتریک
- ۱۰۳- کدام دستگاه‌های بافندگی، برای بافت نقوش منحنی مناسب‌تر است؟
 (۱) وردی و دابی (۲) کمربندی و ژاکارد (۳) نقشه‌بندی و دابی (۴) دستوری و ژاکارد
- ۱۰۴- عملیات سفیدگری ظروف مسی، پس از اتمام مراحل ساخت ظرف، توسط چه مواد و ابزاری انجام می‌شود؟
 (۱) طلا، جیوه و حرارت شعله (۲) تیزاب سلطانی و برس سیمی (۳) قلع، پودر نشادر و پنبه (۴) سرب، جوهرنمک و برس سیمی
- ۱۰۵- در هنر جلدسازی سنتی، «شبرو» به کدام نوع چرم اشاره دارد؟
 (۱) بزغاله (۲) گوسفند (۳) اسب (۴) الاغ

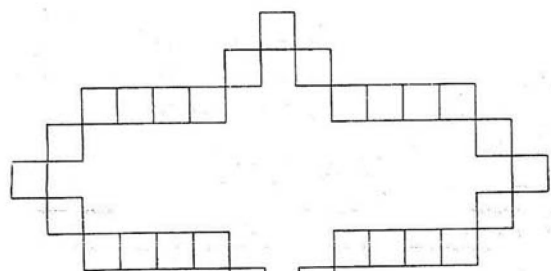
هنرهای دستی و سیر تحول آن در ایران و جهان:

- ۱۰۶- مرغوب‌ترین شال‌های ترمه عصر قاجار، بافت کدام شهر بوده است؟
 (۱) یزد (۲) مشهد (۳) کرمان (۴) اصفهان
- ۱۰۷- استاد «غلام‌حسین گلریز»، از اساتید مطرح در کدام شاخه هنرهای سنتی ایران است؟
 (۱) قلم‌زنی (۲) خاتم‌سازی (۳) زری‌بافی (۴) علامت‌سازی
- ۱۰۸- کدام خط، میان کاتبان دیوانی که امور سرّی را با آن کتابت می‌کردند، رایج بوده است؟
 (۱) سیاق (۲) شجری (۳) شفیعا (۴) مستدیر
- ۱۰۹- تصویر زیر، بیانگر کدام مورد است؟
 (۱) قالی (۲) جاجیم (۳) پارچه سوزن‌دوزی (۴) پارچه دارایی



- ۱۱۰- کدام شهرها، مهم‌ترین مراکز منبت‌کاری به شیوه ایرانی هستند؟
 (۱) آباده و ملایر (۲) آباده و گلپایگان (۳) ملایر و تهران (۴) سنندج و گلپایگان

- ۱۱۱- نقش روبه‌رو، چه نام دارد؟
 (۱) موج (۲) ترنج (۳) طبیل (۴) پیلی



۱۱۲- کدام بافته، پرزدار تلقی می‌شود؟

- (۱) شمد (۲) زری (۳) مخمل (۴) دارایی

۱۱۳- کدام گلیم، به صورت یک‌رو توسط عشایر افشار استان کرمان بافته شده و با نام تجاری سیرجان شهرت دارد؟

- (۱) سوزنی (۲) سوماک (۳) ورنی (۴) شیریکی پیچ

۱۱۴- تصویر زیر، کدام بافته کاربردی عشایر ایران را نشان می‌دهد؟

- (۱) جوال
(۲) چننه
(۳) تاجه
(۴) نمکدان



۱۱۵- مرکز تولید اشیای موسوم به «چوتاشی» کجاست؟

- (۱) آذربایجان (۲) هرمزگان (۳) مازندران (۴) کردستان

۱۱۶- در کدام یک از هنرهای دستی شهرت دارد؟

- (۱) گبه‌بافی (۲) کیوبافی (۳) چاقوسازی (۴) منبت‌کاری

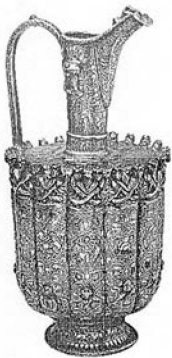
۱۱۷- ظرف ارائه‌شده در تصویر زیر، مربوط به کجاست؟

- (۱) ترکیه
(۲) سوریه
(۳) اسپانیا
(۴) ایران



۱۱۸- ابریق برنجی و مرصع تصویر زیر، مربوط به فلزکاری کدام دوره تاریخی است؟

- (۱) سامانی
(۲) سلجوقی
(۳) ایلخانی
(۴) صفوی



۱۱۹- در کدام دوره، سفال مینایی تولید می‌شد؟

- (۱) ایلخانی (۲) قاجار (۳) صفوی (۴) سلجوقی

۱۲۰- کدام مورد، به ساخت الصاقات فلزی در و پنجره‌های قدیمی اطلاق می‌شود؟

- (۱) چلنگری (۲) آهنگری (۳) زمودگری (۴) سفیدگری

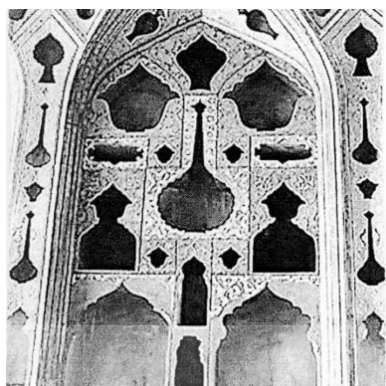
۱۲۱- عنوان «دوات‌گری»، به کدام حرفه‌های سنتی و صنایع دستی ایران دلالت دارد؟

- (۱) سماورسازی و مسگری
(۲) آهنگری و ریخته‌گری
(۳) حلبی‌سازی و بخاری‌سازی
(۴) مرکب‌سازی و خوشنویسی

۱۲۲- نازک کاری، زیرمجموعه کدام یک از انواع محصولات صنایع دستی است و در کدام شهرها رواج دارد؟

- (۱) سنگی - دامغان و شیراز
(۲) فلزی - خرم آباد و بجنورد
(۳) چوبی - سنندج و ارومیه
(۴) شیشه‌ای - تهران و اصفهان

۱۲۳- تصویر زیر، کدام هنر سنتی ایران را نشان می‌دهد؟



- (۱) گچ‌بری
(۲) تنگ‌بری
(۳) مقرنس کاری
(۴) ساروج‌بری

۱۲۴- کدام یک، نوعی هنر گچ‌بری است که در آن، با ترکیب گره و خط، تزئیناتی برجسته و کتیبه‌مانند بر سطح بدنه بناهای مذهبی اجرا می‌شود؟

- (۱) شیرشکری
(۲) تخمه‌درآوری
(۳) کپ‌بری
(۴) مینوکاری

۱۲۵- «جوک‌کاری»، از تلفیق کدام هنرها حاصل شده است؟

- (۱) درودگری و خاتم‌سازی
(۲) گره‌سازی و منبت کاری
(۳) منبت کاری و خراطی
(۴) خاتم‌سازی و سوخت‌نگاری

مباحث موزه:

۱۲۶- در کدام دوره، فروش اموال و اشیای موزه همایونی رخ داد؟

- (۱) احمدشاه
(۲) محمدعلی‌شاه
(۳) ناصرالدین‌شاه
(۴) مظفرالدین‌شاه

۱۲۷- باغ‌موزه گیاه‌شناسی ملی ایران، زیر نظر کدام نهاد قرار دارد؟

- (۱) شهرداری تهران
(۲) وزارت جهاد کشاورزی
(۳) سازمان حفاظت محیط زیست
(۴) مؤسسه تحقیقات گیاه‌پزشکی کشور

۱۲۸- موزه کتابت و چاپ ایران، زیر نظر کدام نهاد اداره می‌شود؟

- (۱) وزارت میراث فرهنگی، صنایع دستی و گردشگری
(۲) وزارت فرهنگ و ارشاد اسلامی
(۳) مجلس شورای اسلامی
(۴) آستان قدس رضوی

۱۲۹- معماری موزه منطقه‌ای جنوب شرق ایران واقع در زاهدان، با الهام و الگوبرداری از کدام بنا ساخته شده است؟

- (۱) قلعه سب
(۲) قلعه تیمور
(۳) ارگ خان ملک کیانی، شهرستان هیرمند
(۴) آسیاب‌بادی مچی، شهرستان هامون

۱۳۰- کدام موزه، در فضای خانه سلماسی در شهر تبریز تأسیس شده است؟

- (۱) قاجار
(۲) محرم
(۳) مکتب هنر تبریز
(۴) سنجش

۱۳۱- در تعریف سال ۲۰۲۲ م. ایکوم از نهاد موزه، کدام مفاهیم اضافه شده است؟

- (۱) موزه دردسترس - موزه فراگیر - تقویت‌کننده تنوع و پایداری
(۲) تفسیر میراث ناملموس - مشارکت با جوامع - فعالیت حرفه‌ای
(۳) ارائه تجربیات متنوع - باز بودن به روی عموم - فعالیت‌های شبکه‌ای
(۴) نهاد غیرانتفاعی - ارائه تحریکات متنوع - تقویت‌کننده تنوع و پایداری

در صورت وجود هرگونه پرسش و ابهام با شماره ۰۷۵۳۰۷۹۹۹۰ تماس بگیرید.

- ۱۳۲- کتاب معروف «مایکل برنهارد والتینی»، که به گزارشی از موزه‌های نسل عجایب‌خانه و فهرستی از محتویات آنها می‌پردازد، چه نام دارد و به چه زبانی نگارش شده است؟
 (۱) موزه موزه - فرانسه
 (۲) موزه موزه - آلمانی
 (۳) طاق‌های سبز - فرانسه
 (۴) طاق‌های سبز - آلمانی
- ۱۳۳- کدام حوزه در علم موزه، پژوهش بر روی نهاد موزه، شامل پیشینه موزه، دسته‌بندی موضوعی و بررسی نقش موزه‌ها در جوامع را در حیطه فعالیت خود دارد؟
 (۱) موزه‌شناسی (۲) موزه‌داری (۳) موزه‌گردانی (۴) موزه‌گرافی
- ۱۳۴- «موزه معصومیت»، در دسته‌بندی کدام یک از موزه‌های زیر قرار می‌گیرد؟
 (۱) هنری (۲) علمی (۳) زنان (۴) ادبی
- ۱۳۵- کدام مورد برای تعریف «مجموعه یا کلکسیون» درست‌تر است؟
 (۱) کلیتی منسجم از آثار هنری، مصنوعات، نمونه‌ها یا اسناد است.
 (۲) به تعداد قابل توجهی از آثار تاریخی در یک موزه اطلاق می‌شود.
 (۳) بخشی از آثار موزه‌های بزرگ است که در معرض نمایش نیستند.
 (۴) به اشیای باارزش خانواده‌های اشرافی اطلاق می‌شود که از قرن ۱۹ در اروپا مطرح شدند.
- ۱۳۶- از آنتونی شلتون، به‌عنوان بسط‌دهنده کدام نظریه موزه‌شناسی نام برده می‌شود؟
 (۱) عملکردی (۲) انتقادی (۳) عملیاتی (۴) توصیفی
- ۱۳۷- موزه تیلرز (Teylers) در شهر هارلم هلند، چه موضوعاتی را به نمایش می‌گذارد؟
 (۱) هنر - باستان‌شناسی و تاریخ جوامع (۲) تاریخ جوامع - انسان‌شناسی و جرم
 (۳) هنر - تاریخ طبیعی و علم (۴) تاریخ طبیعی - باستان‌شناسی و علم
- ۱۳۸- محبوبیت موزه‌شناسی نوین، از دهه ۱۹۹۰ در اروپا و آمریکا، ناشی از سیاست‌ها و فعالیت‌های موزه به‌عنوان نهاد حافظ کدام مورد است؟
 (۱) میراث ناملموس و ملموس بشر
 (۲) ارزش‌های هنر انسان در طول تاریخ
 (۳) ارزش‌های انسان و محیط زیست
 (۴) منافع و دغدغه‌های عموم خصوصاً اقلیت‌ها و افراد محروم جامعه
- ۱۳۹- معماری موزه فضای باز گورمه در کاپادوکیا ترکیه (Gorme Open Air Museum)، مشابه کدام یک از روستاهای ایران است؟
 (۱) کندوان (۲) حیلهور (۳) میمند (۴) ابیانه
- ۱۴۰- براساس استاندارد اسپیکترام، هدف اصلی مستندسازی اطلاعات اشیا، کدام مورد است؟
 (۱) تسهیل فرایند رسیدن موزه به چشم‌انداز مفروض (۲) ابزاری برای کنترل و شمارش مجموعه
 (۳) مدیریت شیء در مجموعه (۴) ارزش‌گذاری اشیا
- ۱۴۱- به‌طور کلی، موزه‌ها براساس چه مواردی دسته‌بندی می‌شوند؟
 (۱) مجموعه - نهاد اداره‌کننده - منطقه محل خدمت - مخاطبان - نحوه نمایش مجموعه‌ها
 (۲) قلمرو مکانی - نهاد اداره‌کننده - منطقه محل خدمت - مخاطبان - نحوه نمایش مجموعه‌ها
 (۳) مجموعه - نهاد اداره‌کننده - منطقه محل خدمت - میراث به نمایش گذاشته‌شده - نحوه نمایش مجموعه‌ها
 (۴) قلمرو مکانی - نهاد اداره‌کننده - منطقه محل خدمت - میراث به نمایش گذاشته‌شده - نحوه نمایش مجموعه‌ها

۱۴۲- کاخ شهوند، در کدام مجموعه واقع شده و به چه نامی شناخته شده است؟

- (۱) نیاوران - کاخ صاحبقرانیه
(۲) سعدآباد - کاخ سبز
(۳) گلستان - عمارت الماس
(۴) زندان قصر - موزه مارکوف

۱۴۳- موضوع کنوانسیون‌های تأییدشده در ۱۹۷۰ و ۱۹۹۵ یونسکو چیست؟

- (۱) حق مؤلف
(۲) حفظ میراث فرهنگی زیر آب
(۳) حفظ و ترویج تنوع مظاهر فرهنگ
(۴) صدور و ورود و انتقال غیرقانونی مالکیت اموال فرهنگی

۱۴۴- کدام مورد، از ابزار تفسیری موزه به‌شمار می‌روند؟

- (۱) شرح‌نامه
(۲) لیبل (شناسه)
(۳) فهرست اموال
(۴) شناسنامه اثر

۱۴۵- راهنمای اطلاعات اشیای موزه‌ای کمیته بین‌الملل مستندسازی، چه نام دارد؟

- (۱) اسپکتروم
(۲) سی‌داک
(۳) لیدو
(۴) میوزیوم دات

