

کد کنترل

209

A



جمهوری اسلامی ایران
وزارت علوم، تحقیقات و فناوری
سازمان سنجش آموزش کشور

عصر جمعه
۱۴۰۲/۱۲/۰۴

«در زمینه مسائل علمی، باید دنبال قله بود.»
مقام معظم رهبری

آزمون ورودی دوره‌های کارشناسی ارشد ناپیوسته داخل - سال ۱۴۰۳

طراحی شهری (کد ۱۳۵۱ - (شناور))

مدت زمان پاسخگویی: ۱۱۰ دقیقه

تعداد سؤال: ۱۲۰

عنوان مواد امتحانی، تعداد و شماره سؤال‌ها

ردیف	مواد امتحانی	تعداد سؤال	از شماره	تا شماره
۱	زبان عمومی و تخصصی (انگلیسی)	۲۵	۱	۲۵
۲	مباحث عمومی شهرسازی ایران	۲۵	۲۶	۵۰
۳	مبانی نظری معماری و طراحی شهری	۲۵	۵۱	۷۵
۴	تاریخ معماری و شهرسازی	۲۰	۷۶	۹۵
۵	تحلیل فضاهای معماری و شهری	۲۵	۹۶	۱۲۰

این آزمون، نمره منفی دارد.

استفاده از ماشین حساب مجاز نیست.

حق چاپ، تکثیر و انتشار سؤالات به هر روش (الکترونیکی و غیره) پس از برگزاری آزمون، بدون تمسک اشخاص حقوقی و فیزیکی به این آزمون، مجاز نیست و با تخلفین برابر مقررات رفتار خواهد شد.
در صورت وجود هرگونه پرسش و ابهام با شماره ۹۰۹۹۰۷۵۳۰۷ تماس بگیرید.



irantahsil.org

تماس از طریق تلفن ثابت



* داوطلب گرامی، عدم درج مشخصات و امضا در مندرجات جدول زیر، به منزله عدم حضور شما در جلسه آزمون است.

اینجانب با شماره داوطلبی با آگاهی کامل، یکسان بودن شماره سندلی خود با شماره داوطلبی مندرج در بالای کارت ورود به جلسه، بالای پاسخنامه و دفترچه سؤال‌ها، نوع و کد کنترل درج شده بر روی دفترچه سؤال‌ها و پایین پاسخنامه‌ام را تأیید می‌نمایم.

امضا:

زبان عمومی و تخصصی (انگلیسی):

PART A: Vocabulary

Directions: Choose the word or phrase (1), (2), (3), or (4) that best completes each sentence. Then mark the answer on your answer sheet.

- 1- If you want to excel at what you love and take your skills to the next level, you need to make a to both yourself and your craft.
1) commitment 2) passion 3) statement 4) venture
- 2- It is usually difficult to clearly between fact and fiction in her books.
1) gloat 2) rely 3) raise 4) distinguish
- 3- Some people seem to lack a moral, but those who have one are capable of making the right choice when confronted with difficult decisions.
1) aspect 2) compass 3) dilemma 4) sensation
- 4- The factual error may be insignificant; but it is surprising in a book put out by a/an academic publisher.
1) complacent 2) incipient 3) prestigious 4) notorious
- 5- In a society conditioned for instant, most people want quick results.
1) marrow 2) gratification 3) spontaneity 4) consternation
- 6- One medically-qualified official was that a product could be so beneficial and yet not have its medical benefit matched by commensurate commercial opportunity.
1) incredulous 2) quintessential 3) appeased 4) exhilarated
- 7- Some aspects of zoological gardens always me, because animals are put there expressly for the entertainment of the public.
1) deliberate 2) surmise 3) patronize 4) appall

PART B: Cloze Test

Directions: Read the following passage and decide which choice (1), (2), (3), or (4) best fits each space. Then mark the correct choice on your answer sheet.

Online learning has been around for years, but it really took off during the COVID-19 pandemic. Many schools and universities (8) transition to online learning, and this trend is likely to continue in the future. There are many benefits to online learning, (9) accessibility and flexibility. Students

- 13- According to paragraph 2, which of the following statements is true?
- 1) An appropriate urban design can reduce the energy demand of the buildings both in summer and winter.
 - 2) Climatic considerations are the main factor that should be taken into account in the process of urban design.
 - 3) The influence of urban climate on the features of the physical structure of the city is better evident in summer compared with winter.
 - 4) It is impossible to change the urban climate even by choosing a suitable urban design.
- 14- The passage is probably taken from which of the following sections of an article?
- 1) Conclusion
 - 2) Discussion
 - 3) Introduction
 - 4) Literature review
- 15- In which position marked by [1], [2], [3] or [4], can the following sentence best be inserted in the passage?
- Also building design details appropriate for these two hot climate types are quite different.
- 1) [2]
 - 2) [3]
 - 3) [4]
 - 4) [1]

PASSAGE 2:

Urban design is the process that involves creating buildings, groups of buildings, spaces, and landscapes, as well as establishing frameworks and procedures that will ensure success for future generations. Town and city planning, street design, and public space design are all parts of urban design. In essence, it's about composing the physical setting for life by bringing together multiple disciplines—the art of making places.

Urban designers are hired by governments and commercial businesses to improve public spaces such as homes and community centers. Urban design does have the potential to significantly improve the stature and value of space, so boosting the local economy and improving the quality of life for residents. Additionally, urban designers are significant because they encourage sustainability through ecologically sensitive building and technology. They can also influence a community's sociological and cultural makeup by fostering communication between people.

Over the last 30 years, there have been significant changes in how urban growth and development are managed. The emergence of a post-industrial economy and the critique of top-down government decision-making in Europe and North America have necessitated new approaches to the design and building of urban settings, both theoretically and methodologically. Traditional master plans are being phased out in favor of more strategic plans and 'urban initiatives' that develop critical locations in metropolitan areas.

- 16- According to paragraph 1, which of the following is NOT part of urban design?
- 1) Street design
 - 2) Public space design
 - 3) Town and city planning
 - 4) City population distribution
- 17- The word "they" in paragraph 2 refers to
- 1) tourists
 - 2) residents
 - 3) urban designers
 - 4) building and technology

- 18- The word “boosting” in paragraph 2 is closest in meaning to
 1) diversifying 2) strengthening 3) regulating 4) controlling
- 19- According to the passage, which of the following statements is true?
 1) Urban design has the potential to increase the value of space and make life better for residents.
 2) The emergence of a post-industrial economy has downplayed the significance of new approaches to the design and building of urban settings.
 3) Traditional master plans are being revived along with strategic plans that develop metropolitan areas.
 4) Urban design is the process that focuses exclusively on the demands and expectations of the present generation.
- 20- The passage provides sufficient information to answer which of the following questions?
 I. Which factors resulted in the critique of top-down government decision-making in Europe and North America?
 II. For what purpose are urban designers hired by governments and commercial businesses?
 III. When was urban design first proposed as a new concept?
 1) I and II 2) Only II 3) I and III 4) Only III

PASSAGE 3:

Shiraz is one of the biggest cities located in the Zagros Mountains toward the southern part of Iran. Originally, this city was built in a circular form but was later changed into the current shape, which is also the case in many other Iranian cities. From the fifteenth century onward, this city acquired a stable form which is a representation of traditional Iranian cities. More precisely, this typical form of traditional Iranian cities is a circular shape surrounded by six gates that link the city to some major roads. [1] These six gates are also interconnected through internal roads.

[2] Shortly after entering the northern gate, one could see the bazaar, which leads to the center of the city in a linear way and is then divided into two parallel branches which are also connected through intersections. The major buildings of the city join the construct of the bazaar as the spatial structure, while older buildings like mosques and shrines are situated at its southern side. [3] Some more recent components such as the citadel are also located at the northern side of the city.

Kerman is the capital of its eponymous province, south-eastern Iran. [4] Kerman bazaar is linear in structure, yet it does not have the concentric shape that one might find in other Iranian bazaars. The core of the city includes caravansaries, while other buildings like mosques and schools are linked to the structure. This traditional city became over-populated at the end of Middle Ages when the residential districts were expanded due to the increasing need for space.

- 21- According to paragraph 1, which of the following statements is true about Shiraz?
 1) It was originally built in a linear form but was later changed into the circular form.
 2) From the fifth century onward, this city acquired a stable form.
 3) It is located in the Zagros Mountains in eastern Iran.
 4) It is situated toward the southern part of Iran.

- 22- According to paragraph 2, more recent structures such as the citadel
- 1) adjoin the mosques and shrines on the east
 - 2) are located at the southern side of the city
 - 3) are situated at the northern side of the city
 - 4) join the construct of the bazaar as the spatial structure on the west
- 23- The word "residential" in paragraph 3 is closest in meaning to
- 1) related to entertainment
 - 2) occupied by houses
 - 3) suitable for sports
 - 4) full of trees
- 24- According to the passage, all of the following statements are true EXCEPT that
- 1) Kerman bazaar has a circular shape, and it does not have the linear structure one might find in other Iranian bazaars.
 - 2) The typical form of traditional Iranian cities is a circular shape surrounded by six gates that link the city to some major roads.
 - 3) The core of Kerman includes caravansaries, while other buildings like mosques and schools are linked to the structure.
 - 4) Kerman became over-populated at the end of Middle Ages.
- 25- In which position marked by [1], [2], [3] or [4], can the following sentence best be inserted in the passage?
- This is the region where Iran's main deserts at its geographical center and the mountains in the south-eastern region of the country meet.
- 1) [1] 2) [2] 3) [3] 4) [4]

مباحث عمومی شهرسازی ایران:

- ۲۶- انواع گونه‌های ناکارآمدی در بافت‌های شهری براساس مصوبه شورای عالی شهرسازی و معماری پیرامون بازنگری و اصلاح شیوه‌نامه محدوده‌ها و محلات بهسازی، نوسازی و بازآفرینی شهری مورخ ۱۴۰۰/۶/۱۴ کدام‌اند؟
- ۱) حاشیه‌ای - غیررسمی - باارزش و تاریخی
 - ۲) در مرکز شهر - محدوده شهر - حریم شهر
 - ۳) عملکردی - کالبدی - حاشیه‌نشینی - تاریخی
 - ۴) مخاطرات طبیعی و انسان‌ساخت - کالبدی - غیررسمی - تاریخی
- ۲۷- ایده باغ‌شهر ایرانی، به کدام مکتب شهرسازی ایرانی منتسب است؟
- ۱) اصفهان
 - ۲) خراسان
 - ۳) تبریز
 - ۴) تهران
- ۲۸- قانون اراضی شهری، در چه سالی تصویب شد؟
- ۱) ۱۳۵۱
 - ۲) ۱۳۴۲
 - ۳) ۱۳۶۰
 - ۴) ۱۳۶۶
- ۲۹- در چارچوب مفهومی برنامه‌های کالبدی و جایگاه برنامه‌های موضوعی و موضعی، «اقدامات یکپارچه هدایت و کنترل» در کدام‌یک از سطوح قرار می‌گیرند؟
- ۱) «دوم: ساختاری - نیمه‌اجرایی» و «سوم: اجرایی - عملیاتی»
 - ۲) سوم: اجرایی - عملیاتی
 - ۳) اول: ساختاری - راهبردی
 - ۴) دوم: ساختاری - نیمه‌اجرایی

- ۳۰- کدام مورد در حیطه وظایف کمیسیون ماده ۵ قانون تأسیس شورای عالی شهرسازی و معماری ایران است؟
- (۱) تصویب طرح هادی شهر
 - (۲) تغییر جهت گسترش شهر
 - (۳) افزایش محدوده شهر در حد نیاز
 - (۴) تغییر کاربری زمین به شرط عدم مغایرت اساسی با طرح جامع شهر
- ۳۱- کدام مورد، می‌تواند از مزایای انبوه‌سازی مسکن باشد؟
- (۱) استفاده بهینه از زیرساخت‌های شهری
 - (۲) توجیه اقتصادی بالاتر
 - (۳) ایجاد محیط مسکونی مطلوب
 - (۴) پیاده کردن سیاست توسعه درون‌زا
- ۳۲- در طی دو دهه گذشته، سیاست غالب دولت‌های ایران برای تأمین مسکن، با کدام راهبرد توسعه شهری تعریف شده است؟
- (۱) توسعه فشرده
 - (۲) گسترش عمودی
 - (۳) افزایش تراکم بافت قدیم
 - (۴) گسترش افقی و الحاق اراضی حریم به محدوده شهرها
- ۳۳- در ایران، مهم‌ترین سازمان مؤثر بر مدیریت شهری در سطح منطقه‌ای، کدام ارگان است؟
- (۱) فرمانداری
 - (۲) استانداری
 - (۳) شهرداری
 - (۴) سازمان همیاری شهرداری‌های کشور
- ۳۴- طبق مصوبه مورخ ۱۴۰۰/۵/۱۹ شورای عالی شهرسازی و معماری ایران، الگوی کشاورزی شهری در چه محدوده‌هایی مورد توجه قرار گرفته است؟
- (۱) پارک‌ها و فضاهای تجهیز شده شهری
 - (۲) فضاهای خصوصی خانه‌ها
 - (۳) پارک‌های علم و فناوری
 - (۴) پارک‌های مقیاس محلات
- ۳۵- در سال ۱۳۶۹، تصویب طرح جامع شهرها، با چه مقیاس جمعیتی (برحسب هزار نفر)، از طرف شورای عالی شهرسازی و معماری به شورای شهرسازی استان‌ها واگذار شد؟
- (۱) ۱۰۰
 - (۲) ۲۰۰
 - (۳) ۳۰۰
 - (۴) ۵۰۰
- ۳۶- اولین اقدام مدرنیستی ناظر بر شکل‌گیری رویکرد شهرسازی هوسمانی در دوره پهلوی اول، تصویب کدام قانون بود؟
- (۱) بلدیہ
 - (۲) طرح جامع شهری
 - (۳) الگوی شهر صنعتی
 - (۴) تعریض و توسعه معابر و خیابان‌ها
- ۳۷- موضوع مسکن در کدام برنامه‌های عمرانی ایران، برای اولین بار مورد تأکید قرار گرفته است؟
- (۱) برنامه عمرانی سوم، قبل از انقلاب اسلامی، ۱۳۴۶-۱۳۴۲
 - (۲) برنامه عمرانی چهارم، قبل از انقلاب اسلامی ۱۳۵۱-۱۳۴۷
 - (۳) برنامه اول توسعه اقتصادی - اجتماعی جمهوری اسلامی ایران ۱۳۷۲-۱۳۶۸
 - (۴) برنامه دوم توسعه اقتصادی - اجتماعی جمهوری اسلامی ایران ۱۳۷۷-۱۳۷۳
- ۳۸- در ایران، در سطح کلان، کدام ارگان زیر، در امر مدیریت شهری مرجع است؟
- (۱) شورای عالی شهرسازی و معماری
 - (۲) استانداری
 - (۳) فرمانداری
 - (۴) شورای اسلامی شهر
- ۳۹- کدام شهر جدید ایران، قبل از دهه ۱۳۵۰ پایه‌گذاری شده است؟
- (۱) گلبهار
 - (۲) پردیس
 - (۳) فولادشهر
 - (۴) عالی‌شهر

- ۴۰- از نظر تعداد، کدام نسبت در رابطه با توزیع جمعیت در شهرهای ایران مصداق دارد؟
 (۱) شهرهای کم جمعیت ایران با حدود ۸۶۰ شهر، بیش از ۵۰ درصد جمعیت شهری را در خود دارند.
 (۲) اکثر شهرهای ایران از نظر تعداد، بین ۳۰۰ - ۲۰۰ هزار نفر قرار دارند.
 (۳) اکثریت تعداد شهرهای ایران، جمعیت زیر ۵۰ هزار نفر دارند.
 (۴) فقط سه شهر، جمعیتی بالای یک میلیون نفر دارند.
- ۴۱- مدت زمان اجرای برنامه توسعه اقتصادی، اجتماعی و فرهنگی هفتم جمهوری اسلامی ایران، چند سال می- باشد و سال‌های اجرای آن، کدام است؟
 (۱) ۷ سال از ۱۴۰۲ تا ۱۴۰۸
 (۲) ۷ سال از ۱۳۹۷ تا ۱۴۰۳
 (۳) ۵ سال از ۱۴۰۳ تا ۱۴۰۷
 (۴) ۵ سال از ۱۳۹۶ تا ۱۴۰۰
- ۴۲- اگر ساختمانی ۵ طبقه را در نظر بگیریم، بار آلودگی صوتی ناشی از حرکت خودروها برای طبقات پایین (اول تا سوم) و بالا (سوم تا پنجم)، به چه ترتیب خواهد بود؟
 (۱) در طبقات بالا (سوم به بعد)، به دلیل فاصله بیشتر از منبع تولیدکننده صوت، کمتر است.
 (۲) در طبقات پایین (اول تا سوم)، به دلیل زاویه میان نقطه تولید صوت و شنیده شدن آن، بیشتر است.
 (۳) در طبقات پایین (اول تا سوم)، به دلیل زاویه میان نقطه تولید صوت و شنیده شدن آن، کمتر است.
 (۴) در طبقات بالا (سوم به بعد)، به دلیل نبودن مانع و اصطکاک میان امواج صوتی و سطح زمین، بیشتر است.
- ۴۳- در بیان تقدم و تأخر در مسیر تاریخی تهیه اسناد شهرسازی کشور ایران، کدام گزاره درست است؟
 (۱) راهنما - هادی - جامع - تفصیلی - طراحی شهری
 (۲) جامع - هادی - طراحی شهری
 (۳) جامع - منطقه‌ای - آمایش - تفصیلی - طراحی شهری
 (۴) جامع - هادی - طراحی شهری - آمایش - راهنما - تفصیلی
- ۴۴- براساس اصلاحیه آیین‌نامه نحوه بررسی و تصویب طرح‌های توسعه و عمران محلی، ناحیه‌ای، منطقه‌ای و ملی و مقررات شهرسازی و معماری کشور در سال ۱۳۸۴، طراحی فضای شهری، چه نوع طرحی است؟
 (۱) طراحی با هدف ساماندهی عرصه‌های عمومی در مقیاس شهر
 (۲) طراحی محورها، پهنه‌ها و میادین در تمام سطوح
 (۳) طراحی فضاها، پهنه‌ها و بافت‌های فرسوده
 (۴) طراحی محورها و میادین در مقیاس شهر
- ۴۵- سیاست تهیه طرح‌های آماده‌سازی زمین، از چه سالی به صورت فراگیر در ایران پیاده شد؟
 (۱) ۱۳۴۷ (۲) ۱۳۵۸ (۳) ۱۳۶۴ (۴) ۱۳۷۹
- ۴۶- در شهرهای کدام استان، پیاده کردن رویکرد شهر فشرده، توجیه پذیرتر است؟
 (۱) گیلان (۲) هرمزگان (۳) لرستان (۴) مرکزی
- ۴۷- تشکیل کمیته‌های سه‌گانه ایجاد تغییرات در طرح‌های توسعه شهری کشور توسط وزارت مسکن و شهرسازی، در چه سالی صورت گرفت؟
 (۱) ۱۳۶۵ (۲) ۱۳۷۰ (۳) ۱۳۷۷ (۴) ۱۳۸۰
- ۴۸- دو طرح شهری «پاکسازی اطراف ارگ کریم‌خان شیراز» و «نوسازی محله جماله در اصفهان» در دوره پنج‌ساله، در چه سال‌هایی انجام شد و نتیجه ارزیابی این طرح‌ها چه بوده و دلیل آن چیست؟
 (۱) ۱۳۶۷ تا ۱۳۷۲ - ناموفق - دخالت دولت و عدم مشارکت مردمی
 (۲) ۱۳۶۲ تا ۱۳۶۷ - ناموفق - دخالت دولت و عدم مشارکت مردمی
 (۳) ۱۳۶۷ تا ۱۳۷۲ - موفق - عدم دخالت دولت و مشارکت مردمی
 (۴) ۱۳۶۲ تا ۱۳۶۷ - موفق - عدم دخالت دولت و مشارکت مردمی

- ۴۹- کدام جنبه از قابلیت فناوری هوشمند برای شهرسازان، بیشترین بازده را در فرایند مکان‌سازی، اعم از طراحی و برنامه‌ریزی شهری عرضه می‌کند؟
- (۱) سخت‌افزارهای دوستانه
(۲) نرم‌افزارهای کاربردی
(۳) سامانه G.I.S
(۴) منطق نحو فضا
- ۵۰- اندیشه‌های فارابی، بر کدام ابعاد شهر تأکید دارد؟
- (۱) فضایی
(۲) کارکردی
(۳) ادراکی
(۴) ساختاری

مبانی نظری معماری و طراحی شهری:

- ۵۱- در مطالعات ریخت‌شناسی، تعریف زیر مربوط به کدام مورد است؟
- «این ابزار، ترکیب‌های مختلف گونه‌های خط مرزی را هم‌زمان با مرز یک فضای معین (بخش‌های مکان‌شناختی) نشان می‌دهد.»
- (۱) واحد نقشه
(۲) نمودار ساعت
(۳) دپت‌مپ
(۴) گونه‌شناسی فرایند
- ۵۲- در دیدگاه نادر اردلان و لاله بختیار در کتاب «حس وحدت»، عالم صغیر و عالم کبیر، به ترتیب، کدام‌اند؟
- (۱) انسان - کیهان
(۲) کیهان - انسان
(۳) جهان معنوی - جهان مادی
(۴) جهان مادی - جهان معنوی
- ۵۳- نخستین پژوهش در حوزه شناخت محیط و نقشه‌های شناختی، مربوط به کدام نظریه‌پرداز است؟
- (۱) کوین لینچ
(۲) آموس راپاپورت
(۳) ادوارد تی‌هال
(۴) کریستوفر الکساندر
- ۵۴- توصیف زیر مربوط به کدام ایده و اثر کدام نظریه‌پرداز شهر است؟
- «توسعه با تأکید بر محورهای پیونده‌دهنده شهرهایی در ارتباط با یکدیگر، که اضلاع مثلث‌هایی را تشکیل می‌دهند که رؤس آن می‌توانند شهرهای سن‌پترزبورگ، پکن و یا بروکسل باشند.»
- (۱) کلانشهر مبتنی بر توسعه ایده شهر خطی - آرتورو سوریای‌ای ماتا
(۲) کلانشهر ۲۰۰ هزار نفری مبتنی بر ایده باغ‌شهر - ابنزر هاوارد
(۳) شهر درخشان مبتنی بر ایده چهار فعالیت اصلی - لوکوروبوزیه
(۴) شهر مبتنی بر ایده سلسله‌مراتب مراکز - والتر کریستالر
- ۵۵- در کدام رویکرد مکان‌سازی، دانش و خبرگی اجتماع محلی بدون استفاده می‌ماند؟
- (۱) مکان مینا
(۲) فرایند جامع‌نگر
(۳) فرهنگ مینا
(۴) پروژه مینا
- ۵۶- سیر تسلط بر طبیعت و تأثیر همین نگرش در مبانی نظری معماری، ناظر به کدام رویکرد است؟
- (۱) حکمی
(۲) متافیزیکی
(۳) پوزیتیویستی
(۴) پدیدارشناسانه
- ۵۷- در رویکرد طراحی سازماند (ارگانیک)، مداوم و بروز بن‌مایه کدام ویژگی، الزامی به‌نظر می‌رسد؟
- (۱) پستی و بلندی زمینه‌ای بستر ساختگاه
(۲) حفظ پوشش گیاهی طبیعی تمامی سطوح ساختگاه
(۳) مسیر آب‌های سطحی و کانال‌ها
(۴) سطح آب‌های زیرزمینی
- ۵۸- نقل‌قول زیر در ارتباط با تأثیرپذیری شکل خانه از فرهنگ مردم، از کیست؟
- «انسان‌ها با الگوی فرهنگی خود، حرکت و زندگی می‌کنند.»
- (۱) دیوید هاروی
(۲) آموس راپاپورت
(۳) هانری لوفور
(۴) پاتریک گدس
- ۵۹- از منظر شولتز، تجلی «سکنی‌گزینی» ناظر به کدام مفهوم است؟
- (۱) زیستی
(۲) برداشتی
(۳) نگاشتی
(۴) دانشی

- ۶۰- کدام صاحب‌نظر حوزه طراحی شهری، به تبیین بُعد مدیریت برای مکان پرداخته است؟
 (۱) کیم داوی (۲) دیوید کانتر (۳) متیو کرمونا (۴) جان پانتر
- ۶۱- کانتر و پانتر، ساختواره مکان را با کدام ابعاد معنی‌دار می‌کردند؟
 (۱) منظر، حرکت، فعالیت و زمان (۲) کالبد، فعالیت، تصورات و معنی
 (۳) زمان، کالبد، کارکرد و طبیعت (۴) تصورات، ادراک، معنی و زمان
- ۶۲- به باور لئون باتیستا آلبرتی معمار اوایل رنسانس، ساختمان به‌عنوان یک ابژه فیزیکی از «صفات ظاهری» و «ماده» تشکیل شده است. این دوگانه (صفات ظاهری - فرم)، ناظر به دیدگاه کدام فیلسوف در همین زمینه است؟
 (۱) سقراط (۲) افلاطون (۳) زنونانس (۴) ارسطو
- ۶۳- از دید متیو کرمونا، فضای باقیمانده از توسعه در چه دسته‌ای از انواع فضاهای شهری معاصر قرار می‌گیرد؟
 (۱) مبهم (۲) منفی (۳) خصوصی (۴) باز عمومی
- ۶۴- کدام دسته از هنجارهای کیفیت‌های محیطی، بر نمایانگر یا مؤلفه مدیریت دلالت دارند؟
 (۱) مشارکت‌پذیری - نظارت‌پذیری - کارایی (۲) مشارکت‌خواهی - خوانایی - تناسبات بصری
 (۳) نظارت‌پذیری - غنای حسی - نفوذپذیری (۴) انعطاف‌پذیری - غنای حسی - خوانایی
- ۶۵- دلایل بیان شده در کتاب یافتن فضای گمشده که بر ظهور این فضاها تأثیر داشته‌اند، کدام‌اند؟
 (۱) وابستگی به خودرو - راه‌سازی
 (۲) جنبش مدرن - توسعه افقی - بلندمرتبه‌سازی
 (۳) سیاست منطقه‌بندی - رهاشدگی سایت‌های مربوط به حمل‌ونقل - عملکردهای نظامی یا صنعتی
 (۴) عدم مسئولیت‌پذیری برخی از سازمان‌های خصوصی و عمومی در رابطه با فضای شهری - بلندمرتبه‌سازی
- ۶۶- از دیدگاه یان گل، فعالیت‌ها در محیط به کدام‌یک از صورت‌های زیر تقسیم می‌شود؟
 (۱) عینی - ذهنی - حکمی (۲) عقلی - حسی - شهودی
 (۳) اجباری - اختیاری - اجتماعی (۴) نگاشتی - برداشتی - زیستی
- ۶۷- جمله زیر، از چه کسی است؟
 «طراحی فضایی که مردم را جذب نکند، دشوار است، اما جالب است که هر چند وقت یک‌بار انجام شود.»
 (۱) ویلیام اچ. وایت (۲) جین جیکوبز (۳) امیلی تلن (۴) یان گل
- ۶۸- از دید راجر ترانسیک، کدام‌یک از فضاهای زیر، نمود فضای گمشده هستند؟
 (۱) باز Cul de sac (۲)
 (۳) شهری خصوصی‌شده (۴) گود و فرورفته که دور از جریان پیاده است.
- ۶۹- حالتی از مکان که به‌مثابه واقعیت ذاتی فرد یا انسانی متجسم شده و می‌باید در زندگی روزمره با آن کنار آمد، می‌تواند تعبیر چه چیزی باشد؟
 (۱) هویت فضا (۲) روح مکان (۳) ساختار ساختگاه (۴) استخوان‌بندی مکان
- ۷۰- پایه‌گذار مطالعات بصری - رفتاری کیست؟
 (۱) لینچ (۲) جیکوبز (۳) اپلیارد (۴) وینکل
- ۷۱- با یک رویکرد ادراکی عام، چه چیزی از ویژگی‌های فضا - مکان در تمامی فرهنگ‌ها مشهود است؟
 (۱) یک زبان الگوی مشترک (۲) هم‌پیوندی نقش و زمینه
 (۳) زبان الگویی متواتر (۴) رابطه فرم و فضا
- ۷۲- تفاوت در زبان، فرم، اندازه، موقعیت یا افزایش نامنظم تغییرات در معماری، مربوط به کدام مفهوم از ارتباط است؟
 (۱) تناسبی (۲) معکوس (۳) همسانی (۴) جزء و کل



- ۷۳- کدام شعار، از سیاست‌های سازندگی شهرهای همه‌شمول است؟
 (۱) فرم از کارکرد تبعیت می‌کند.
 (۲) شهرهای خوب، به تمام معنا مردم‌گرا هستند.
 (۳) سازگاری زمان و کارکرد، ضامن پاسخ‌دهندگی است.
 (۴) مردم‌گرایی، جوهر سیاستگذاری توسعه مبتنی بر چشم‌اندازسازی است.
- ۷۴- نقد زیر در رابطه با نظریه طراحی شهری را چه کسی مطرح کرده است؟
 «سرچشمه و خاستگاه پارادایم‌های مهم نظری درباره فرم و فضای شهری، غالباً در خارج از رشته طراحی شهری است.»
 (۱) آموس راپاپورت (۲) الکساندر کاتبرت (۳) کریستوفر الکساندر (۴) آن ورنز مودون
- ۷۵- در چیدمان یا نحو فضا (Space Syntax)، ژنوتایپ (Genotype)، ناظر بر تأکید بر کدام یک از مفاهیم زیر است؟
 (۱) کالبد یا ظاهر بنا، روابط جغرافیایی (۲) الگوی زیستی پنهان، روابط معنایی
 (۳) کالبد یا ظاهر بنا، روابط معنایی (۴) الگوی زیستی پنهان، روابط فضایی

تاریخ معماری و شهرسازی:

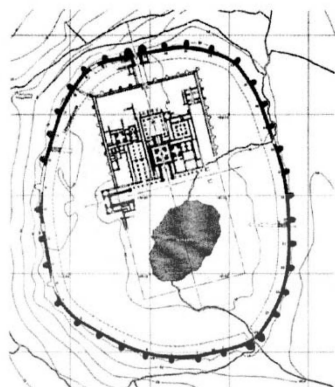
- ۷۶- ایده اصلی و تهیه طرح جامع تهران (مصوب ۱۳۴۷)، متأثر از کدام موارد بوده و توسط نمایندگان از مهندسیین مشاور کدام کشورها تهیه شده است؟
 (۱) «شهر خطی سوریا ای ماتا» و «باغشهر ابنزر هاوارد»، ایرانی و فرانسوی
 (۲) «شهر خطی سوریا ای ماتا» و «شهر صنعتی تونی گارنیه»، ایرانی و آمریکایی
 (۳) «شهر پهن‌دشتی فرانک لوید رایت» و «باغشهر ابنزر هاوارد»، ایرانی و آمریکایی
 (۴) «شهر پهن‌دشتی فرانک لوید رایت» و «شهر صنعتی تونی گارنیه»، ایرانی و فرانسوی
- ۷۷- اداره استان‌ها (آستن‌ها) در دوره ساسانیان، توسط کدام دستگاه‌ها انجام می‌شد؟
 (۱) دیوان‌های استانداریه، نظامیه (نظامیان) و آتشکده (۲) دیوان‌های استانداریه، آتشکده و نماینده دبیران
 (۳) دیوان‌های استانداریه و آتشکده (۴) دیوان‌های دبیران و آتشکده
- ۷۸- عوامل مشخصه شهر در دوره اسلامی ایران کدام‌اند؟
 (۱) مسجد - بازار - محله (۲) کالبد - راه - مسجد
 (۳) ارگ حکومتی - مسجد - بازار (۴) بازار - محله - حوزه علمیه
- ۷۹- «مخزن» در شهرهای اسلامی، به کدام مکان شهر اطلاق می‌شد؟
 (۱) مرکز (۲) بازار (۳) میدان (۴) محل استقرار حاکم
- ۸۰- شهری که در گذشته عمدتاً مرکزیت اداری - سیاسی بود، چه نام داشت؟
 (۱) طسوج (۲) رستاق (۳) قصبه (۴) خوره
- ۸۱- در بیان مهم‌ترین اصول طراحی در شهرسازی دوران رنسانس، کدام مورد درست است؟
 (۱) استفاده از سبک معماری گوتیک در طراحی بناهای عمومی و مسکونی
 (۲) توجه به تقارن، انسداد مناظر با ستون‌ها و استفاده از تئوری پرسپکتیو
 (۳) استفاده از بافت ارگانیک، مسیرهای باز و بسته و ترکیب با طبیعت
 (۴) توجه به کشش در نقاط اتصال شبکه‌ها و استفاده از احجام کامل هندسی چون استوانه و هرم
- ۸۲- کدام ایده و توسط چه کسی، از نظر میزان اهمیت، با اختراع هواپیما مقایسه شده است؟
 (۱) باغشهر ابنزر هاوارد - لوییس مامفورد (۲) شهر درخشان لوکوربوزیه - والتر گروپیوس
 (۳) شهر خطی، ارتورو سوریا ای ماتا - والتر گروپیوس (۴) شهر یهندشتی، فرانک لوید رایت - لوییس مامفورد



۸۳- در نظر گرفتن ۱۳ «کاست» (طبقه اجتماعی)، در کدام پروژه شهری و توسط کدام شهرسازان رخ داده است؟

- ۱) کوی مسکونی دامرشتوگ در کارلزروده آلمان - والتر گروپیوس و ارنست مای
- ۲) کوی مسکونی نعل اسبی برتر در برلین - برونو تاوت و مارتین واگنر
- ۳) چندیگر در هندوستان - لو کوربوزیه و ادوین ماکسول فرای
- ۴) پلان ابو در الجزیره - لو کوربوزیه و تونی گارنیه

۸۴- نقشه روبه‌رو، متعلق به کجاست؟



- ۱) ارگ راین - کرمان
- ۲) بازه هور - رباط سفید (استان خراسان)
- ۳) کاخ سروستان - سروستان (استان فارس)
- ۴) تخت سلیمان - تکاب (استان آذربایجان)

۸۵- در بیان نقش شبکه بی‌نظیر جاده‌های اصلی در تمدن رومیان، کدام مورد درست است؟

- ۱) تأمین ارتباطات اجتماعی و فرهنگی لازم میان شهرهای جدید و قدیمی
- ۲) تأمین ارتباطات استراتژیک نظامی و تسهیل امور اقتصادی و تجارت راه دور
- ۳) تأمین ارتباطات کافی برای محصولات دریایی و دسترسی به قلعه‌های نظامی
- ۴) تأمین ارتباطات زمینی و دریایی نقاط تازه‌تفتح‌شده و تجارت سنگ‌های قیمتی

۸۶- ستون فقرات شهرهای جهان اسلام، کدام عنصر بوده است؟

- ۱) بازار
- ۲) قیصریه
- ۳) میدان
- ۴) راسته

۸۷- کاتدرال‌ها، در کدام دوران تاریخی و در کدام مکان‌ها ساخته می‌شدند؟

- ۱) قرون وسطی - مرکز شهرها
- ۲) دوره رنسانس - محلات شهری
- ۳) قرون اولیه مسیحی - حاشیه شهرها
- ۴) قرون وسطی - بیرون دیرها

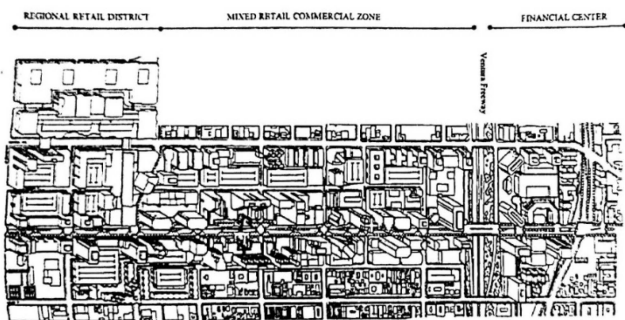
۸۸- آگورا در شهرهای طراحی‌شده تمدن یونان، در کدام محل قرار داشت؟

- ۱) مجاورت دریا
- ۲) مرکز فیزیکی شهر
- ۳) مجاورت اکروپولیس
- ۴) کنار دروازه ورودی شهر

۸۹- تصویر و توضیح زیر، مربوط به کدام پروژه و کدام نوع از گونه‌شناسی طراحی شهری است؟

«در سال ۱۹۸۶ طرح جامع، ایده کلی و دستورالعمل‌های طراحی برای یک حومه شهری با هدف انسجام‌بخشی

و توسعه بصری تهیه شد.»



- ۱) راکفلر سنتر نیویورک - طراحی شهری کامل
- ۲) پستدامر پلاتز برلین - طراحی شهری محرک
- ۳) بتری پارک سیتی نیویورک - طراحی شهری قطعه‌قطعه
- ۴) سنترال گلندیل لس‌آنجلس - طراحی شهری هماهنگ

- ۹۰- اضافه کردن ساختمان جدید به مساجد موجود، در کدام دوره رواج یافت؟
 (۱) ایلخانی (۲) سلجوقی (۳) تیموری (۴) صفوی
- ۹۱- متن زیر، توصیف کدام شهر پیش از تاریخ ایران در ۲۸۰۰ تا ۲۵۰۰ قبل از میلاد است؟
 «شهر شامل بخش‌های مسکونی شرقی و مرکزی و بناهای یادمانی است و منطقه صنعتی در شمال غربی و گورستان در بخش جنوبی آن واقع است که از هیرمند تغذیه می‌شود.»
 (۱) شهداد (۲) هرات (۳) شهر سوخته (۴) دزدآب
- ۹۲- «کاستروم» (شهرهای جدید رومیان) دارای چه شکل و عناصر مهمی بوده‌اند؟
 (۱) بیضی‌شکل مستقر بر شیب تپه، با بافت ارگانیک دارای آکرپولیس
 (۲) دایره‌ای‌شکل مستقر در دشت، با بافت شطرنجی و خیابان‌های اصلی دکومانوس و کاردو
 (۳) دایره‌ای‌شکل مستقر در شیب ملایم با بافت ارگانیک و بلوک‌های مسکونی اینسولا و خانه‌هایی به نام دُموس
 (۴) مربع یا مستطیل‌شکل با بافت شطرنجی و خیابان‌های اصلی عمود برهم کاردو و دکومانوس و بلوک‌های مسکونی اینسولا
- ۹۳- شهرهای دایره‌ای، از چه زمانی در ایران رواج یافتند و آخرین نمونه آن، کدام شهر بود؟
 (۱) اشکانی - بغداد عباسی (۲) ساسانی - اردشیر خوره
 (۳) اشکانی - صدرروازه (۴) سلوکی - تخت سلیمان
- ۹۴- معروف‌ترین عرصه عمومی باز شهری به‌عنوان یک عنصر جدید در دوران پهلوی اول، کدام بود؟
 (۱) باغ مّلی (۲) خیابان (۳) میدان (۴) پارک
- ۹۵- کدام مورد درباره سبک تهران در دوره قاجار (۱۲۲۶ - ۱۲۷۵ ش / ۱۸۴۷ - ۱۸۹۶م)، درست است؟
 (۱) در تمدن مختلط آن، تفوق با شرق است.
 (۲) فضاهای شهری آن، بیانگر انقطاع از گذشته هستند.
 (۳) دامنه دگرگونی‌های خود را بر همه شهرهای ایران گستراند.
 (۴) آمیزه‌ای از تمدن‌های شرق و غرب با غلبه وجوه غربی است.

تحلیل فضاهای معماری و شهری:

- ۹۶- مفهوم قابلیت محیط، به چه معناست و نخستین بار توسط چه کسی مطرح شد؟
 (۱) ویژگی‌هایی که باعث تطبیق‌پذیری یا عدم تطبیق‌پذیری یک چیز با محیط می‌شود. - جان لنگ
 (۲) بخشی از داشته‌ها و ویژگی‌های یک چیز که آن را برای موجودی خاص قابل استفاده می‌کند. - جان لنگ
 (۳) ویژگی‌هایی که باعث تطبیق‌پذیری یا عدم تطبیق‌پذیری یک چیز با محیط می‌شود. - جیمز جی‌گیبسون
 (۴) بخشی از داشته‌ها و ویژگی‌های یک چیز که آن را برای موجودی خاص قابل استفاده می‌کند. - جیمز جی‌گیبسون
- ۹۷- کدام مفهوم‌های ارزشی - هنجاری کیفیت‌های محیطی، در ارتقای وضعیت بُعد فضا اهمیت ویژه‌ای دارند؟
 (۱) گشودگی - هم‌پیوندی - عمق (۲) تناسبات بصری - جذابیت - گشودگی
 (۳) گوناگونی - سرزندگی - زیست‌پذیری (۴) یکپارچگی زیست‌محیطی - گشودگی - تقارن
- ۹۸- طرح جامع سه‌بعدی، محصول فرایند مکان‌سازی کدام سند شهرسازی است؟
 (۱) طرح موضوعی (۲) طرح موضعی - موضوعی
 (۳) طراحی شهری به‌طور عام (۴) اسناد کاربردی همه‌انواع پروژه‌های شهرسازی

- ۹۹- یان گل در «شهرها برای مردم»، جداره‌ها را در کدام یک از انواع زیر طبقه‌بندی کرد؟
 (۱) فعال - غیرفعال - خنثی - مرکب - صمیمی
 (۲) فعال - دوستانه - مختلط - خسته‌کننده - غیرفعال
 (۳) دوستانه - مختلط - خسته‌کننده - ترکیبی - صمیمی
 (۴) بی‌رونق - پررونق - شادی‌آور - خسته‌کننده - فعال
- ۱۰۰- مهم‌ترین عناصر ریخت‌شناختی شهری معرفی شده در کتاب «فضای شهری» اثر «راب کریر» کدام‌اند؟
 (۱) خیابان و میدان
 (۲) بلوک و خیابان
 (۳) گونه ساختمانی و فضای باز
 (۴) فضای باز و فضای بسته
- ۱۰۱- کدام مورد، می‌تواند مشمول باروری چشم‌انداز مکان‌سازی باشد؟
 (۱) ترسیم یک پرسپکتیو از مرکزیت فضایی مکان‌ها
 (۲) ترسیم پرسپکتیوهای زیبا از گوشه‌های مختلف مکان
 (۳) تمام رخدادهای ارزشمندی که در هر مکان همگانی، قابلیت رخ دادن دارند.
 (۴) دستیابی به پروژه‌هایی که مورد تحسین متخصصین و شایستگان سیاسی باشد.
- ۱۰۲- در «تیپولوژی فضای شهری» معرفی شده توسط راب کریر، بنابر الگوی هندسی، فضاهای شهری از چه اشکالی مشتق می‌شوند؟
 (۱) مربع - دایره - مثلث
 (۲) نقطه - خط - سطح - حجم
 (۳) عناصر افقی - عناصر عمودی - عناصر مورب
 (۴) تغییر زوایا - تغییر توأم زوایا و ابعاد
- ۱۰۳- هیلیر قبل از رسیدن به نرم‌افزارهای سنجش فضا، به چه مفاهیم کلیدی پرداخته است؟
 (۱) نحو فضا، عمق فضا و جوهر فضا
 (۲) وضوح فضا و فضا به‌مثابه ماشین
 (۳) فضا به‌مثابه ماشین و منطق اجتماعی فضا
 (۴) هم‌پیوندی، تجانس و سامانه اطلاعات جغرافیایی
- ۱۰۴- مناسب‌ترین کارکردهای یک میدان از نظر «راب کریر» کدام کاربری‌ها هستند؟
 (۱) تجاری در قالب بازار در کنار فعالیت‌های مسکونی
 (۲) مسکونی و آموزشی و خدماتی در مقیاس خرد
 (۳) فعالیت‌های فرهنگی و ۲۴ ساعته
 (۴) فعالیت‌های تجاری مختلط
- ۱۰۵- در بیانیه حمایت شهرهای هوشمند از شیوه‌های مدیریتی مبتنی بر کاهش بلایای زیست‌محیطی، بر کدام رویکرد متداول توسعه تأکید می‌شود؟
 (۱) متوازن
 (۲) پایداری
 (۳) نوشهرگرایی
 (۴) خودگردانی
- ۱۰۶- کدام مورد در خصوص ابعاد میدان نقش جهان اصفهان، به ترتیب عرض و طول برحسب متر، درست است؟
 (۱) ۱۴۵ و ۴۸۰
 (۲) ۱۷۵ و ۵۴۰
 (۳) ۱۷۰ و ۵۰۰
 (۴) ۱۶۵ و ۵۱۰
- ۱۰۷- از دیدگاه هیلن براند، کدام بنا در معماری ایرانی و اسلامی، جلوه‌گاه کلیه رموزها است؟
 (۱) مسجد
 (۲) بازار
 (۳) خانه
 (۴) مدرسه
- ۱۰۸- دسته‌بندی راجر ترنسیک از انواع فضا چیست و او میدان کامپو در سیه‌نای ایتالیا را در کدام دسته قرار می‌دهد؟
 (۱) فضای هندسی و فضای بی‌شکل - فضاهای بی‌شکل
 (۲) فضای هندسی و فضای بی‌شکل - فضاهای هندسی
 (۳) سخت‌فضا و نرم‌فضا - سخت‌فضاها
 (۴) سخت‌فضا و نرم‌فضا - نرم‌فضاها
- ۱۰۹- کدام مکان‌ها بهترین یا مناسب‌ترین فضاهای همگانی تلقی می‌شوند؟
 (۱) خیابان‌های اصلی
 (۲) بوستان‌های فرامحله‌ای
 (۳) خیابان‌های پرفت‌وآمد
 (۴) مراکز پر جنب‌وجوش حیات اجتماعی

۱۱۰- خیابانی که طراحی و اجرای آن، دسترسی ایمن را برای تمامی کاربران در تمامی سن‌ها و با هر سطح از توانایی جسمی فراهم می‌کند، چه نام دارد؟

(۱) پیاده‌راه (۲) خیابان کامل (۳) خیابان اشتراکی (۴) خیابان اجتماعی

۱۱۱- ایجاد پی‌گاه‌های طبیعی متنوع در طول مسیر، عمدتاً راهبرد اصولی ارتقای کیفیت محیطی کدام فضای شهری است؟

(۱) دالان دروازه‌ای (۲) پله (۳) میدان (۴) محله

۱۱۲- گواهینامه LEED، در رابطه با چه موضوعی تهیه می‌شود؟

(۱) الگوهای فرم مینا (۲) الگوهای توسعه ملی

(۳) طراحی محیطی و انرژی (۴) خدمات و امکانات محلی

۱۱۳- در کدام شیوه میدان‌پژوهی، مشاهده‌گر در امتداد یک مسیر مشخص حرکت کرده و مواردی همچون زمان-

های انتظار، زمان کل سفر، موانع احتمالی یا انحراف‌ها را مشخص می‌کند؟

(۱) پیاده‌روی آزمایشی (۲) یادداشت‌های تصادفی

(۳) یادداشت روزانه (۴) ردگیری

۱۱۴- تصویر زیر، نشان‌دهنده کدام مفهوم در ریخت‌شناسی شهری است؟

(۱) فشردگی

(۲) تراکم جمعیتی

(۳) گونه‌شناسی

(۴) فضای منفی در برابر مثبت



۱۱۵- کلیدواژگان اصلی برای تشریح نیاز به شهرهای هوشمند، در کدام مورد بیان شده است؟

(۱) به‌روزرسانی شهرها برای اسکان جمعیت آینده جهان

(۲) بهره‌گیری از ابزار هوشمند برای کاهش آلودگی صنعتی

(۳) به‌حداقل رساندن سطح مصرف منابع طبیعی

(۴) شتاب دادن به تحول شهرها در مدار هوشمندی

۱۱۶- جمله فان کلینگر در باره فعالیت‌های شهری «یک به علاوه یک حداقل می‌شود، سه» نشان‌دهنده کدام فرایند است؟

(۱) منفی (۲) پردشدگی

(۳) خودسازمان‌دهنده (۴) خودتقویت‌کنندگی

۱۱۷- تنوع ادراکات جمعی که به واسطه تجمع بارقه‌ها و دلالت‌های شناختی جوامع پیش می‌آید، از چه نوع تمایزات

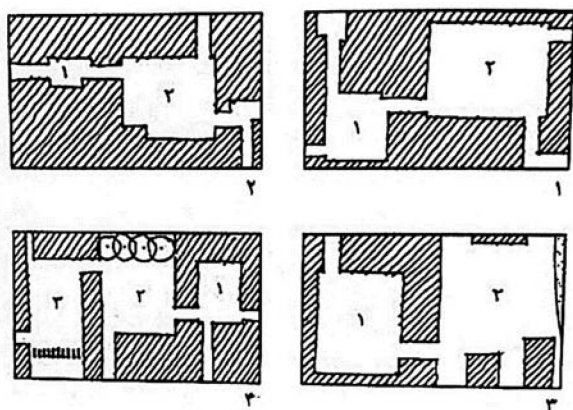
یا تفاوت‌های هویتی است؟

(۱) اقتصادی (۲) فرهنگی

(۳) کارکردی (۴) ساختاری

۱۱۸- تصاویر زیر، با فرض ثابت بودن ارتفاع بدنه‌ها، به ترتیب، کدام یک از روش‌های طراحی فضاهای متباین را

مشخص می‌کند؟



(۱) تغییر درجه محصوریت - تغییر عناصر محصورکننده - تغییر در نور - تغییر نوع فضا

(۲) تغییر عناصر محصورکننده - تغییر در نور - تغییر نوع فضا - تغییر در درجه محصوریت

(۳) تغییر شکل بدنه محصورکننده - تغییر نوع فضا - تغییر عناصر محصورکننده - تغییر در نور

(۴) تغییر مقیاس دو فضا - تغییر نوع فضا - تغییر درجه محصوریت - تغییر عناصر محصورکننده

۱۱۹- کدام مفاهیم، از پیمانانه‌ها یا سنجه‌های کیفیت‌های کلیدی مکان‌های همگانی در رویکرد PPS هستند؟

(۱) زندگی خیابانی - آمار جرم - فعالیت پیاده - الگوی کاربری زمین - ارزش املاک

(۲) تصویر ذهنی - پیوستگی فضا - مدیریت - پذیرندگی - الگوی کاربری زمین

(۳) زندگی خیابانی - ادراک - اجتماع - زمان - ارزش املاک - فعالیت پیاده

(۴) فعالیت پیاده - طبیعت - فضا - کنش‌پذیری - کارکردپذیری - ریخت

۱۲۰- ظرفیت عملکردی و کالبدی مکان برای استفاده گروه‌های مختلف و سهولت حرکت و حضور گروه‌های خاص،

در کدام یک از موارد زیر ارزیابی می‌شود؟

(۲) اجتماع‌پذیری

(۱) کاربری و فعالیت

(۴) تصور و راحتی

(۳) دسترسی